

# Dell Edge Gateway

## Manuale di servizio

Modello computer: Dell Edge Gateway serie 3000  
Modello normativo: N03G  
Tipo normativo: N03G001



# Messaggi di N.B., Attenzione e Avvertenza

-  **N.B.:** un messaggio N.B. (Nota Bene) indica informazioni importanti che contribuiscono a migliorare l'utilizzo del prodotto.
-  **ATTENZIONE:** Un messaggio di ATTENZIONE indica un danno potenziale all'hardware o la perdita di dati, e spiega come evitare il problema.
-  **AVVERTENZA:** Un messaggio di AVVERTENZA indica un rischio di danni materiali, lesioni personali o morte.

# Sommario

<b>1 Prima degli interventi all'interno dell'Edge Gateway.....</b>	<b>8</b>
Operazioni preliminari .....	8
Istruzioni di sicurezza.....	8
Strumenti consigliati.....	9
Elenco viti.....	9
<b>2 Dopo gli interventi all'interno dell'Edge Gateway.....</b>	<b>10</b>
<b>3 Rimozione del coperchio anteriore.....</b>	<b>11</b>
Procedura.....	11
<b>4 Ricollocamento del coperchio anteriore.....</b>	<b>13</b>
Procedura.....	13
<b>5 Rimozione del supporto del cavo dell'antenna.....</b>	<b>14</b>
Prerequisiti.....	14
Procedura.....	14
<b>6 Riposizionamento del supporto del cavo dell'antenna.....</b>	<b>17</b>
Procedura.....	17
Post-requisiti.....	17
<b>7 Rimozione del supporto di GPS.....</b>	<b>18</b>
Prerequisiti.....	18
Procedura.....	18
<b>8 Ricollocamento del supporto di GPS.....</b>	<b>19</b>
Procedura.....	19
Post-requisiti.....	19
<b>9 Rimozione del cavo di WLAN.....</b>	<b>20</b>
Prerequisiti.....	20
Procedura.....	20
<b>10 Riposizionamento del cavo di WLAN.....</b>	<b>21</b>
Procedura.....	21
Post-requisiti.....	21
<b>11 Rimuovere il coperchio di I/O posteriore.....</b>	<b>22</b>
Prerequisiti.....	22
Procedura.....	22
<b>12 Riposizionamento del coperchio di I/O di destra.....</b>	<b>23</b>



Procedura.....	23
Post-requisiti.....	23
<b>13 Rimozione della batteria pulsante.....</b>	<b>24</b>
Prerequisiti.....	24
Procedura.....	24
<b>14 Ricollocamento della batteria pulsante.....</b>	<b>25</b>
Procedura.....	25
Post-requisiti.....	25
<b>15 Rimozione del supporto di I/O di sinistra.....</b>	<b>26</b>
Prerequisiti.....	26
Procedura.....	26
<b>16 Ricollocamento del supporto di I/O di sinistra.....</b>	<b>27</b>
Procedura.....	27
Post-requisiti.....	27
<b>17 Rimozione della lente dell'indicatore di stato.....</b>	<b>28</b>
Prerequisiti.....	28
Procedura.....	28
<b>18 Ricollocamento della lente dell'indicatore di stato.....</b>	<b>30</b>
Procedura.....	30
Post-requisiti.....	30
<b>19 Rimozione del supporto di I/O di destra.....</b>	<b>31</b>
Prerequisiti.....	31
Procedura.....	31
<b>20 Ricollocamento del supporto di I/O di destra.....</b>	<b>32</b>
Procedura.....	32
Post-requisiti.....	32
<b>21 Rimozione del cavo ZigBee.....</b>	<b>33</b>
Prerequisiti.....	33
Procedura.....	33
<b>22 Riposizionamento del cavo ZigBee.....</b>	<b>34</b>
Procedura.....	34
Post-requisiti.....	34
<b>23 Rimozione della scheda WWAN.....</b>	<b>35</b>
Prerequisiti.....	35
Procedura.....	35

<b>24 Ricollocamento della scheda di WWAN.....</b>	<b>37</b>
Procedura.....	37
Post-requisiti .....	37
<b>25 Rimozione del supporto di WWAN.....</b>	<b>38</b>
Prerequisiti.....	38
Procedura.....	38
<b>26 Ricollocamento del supporto di WWAN.....</b>	<b>39</b>
Procedura.....	39
Post-requisiti.....	39
<b>27 Rimozione della guarnizione in gomma di destra.....</b>	<b>40</b>
Prerequisiti.....	40
Procedura.....	40
<b>28 Riposizionamento della guarnizione in gomma di destra.....</b>	<b>41</b>
Procedura.....	41
Post-requisiti.....	41
<b>29 Rimozione della guarnizione in gomma di sinistra.....</b>	<b>42</b>
Prerequisiti.....	42
Procedura.....	42
<b>30 Ricollocazione della guarnizione a sinistra in gomma.....</b>	<b>44</b>
Procedura.....	44
Post-requisiti.....	44
<b>31 Rimozione della scheda di sistema.....</b>	<b>45</b>
Prerequisiti.....	45
Procedura.....	45
<b>32 Ricollocamento della scheda di sistema.....</b>	<b>47</b>
Procedura.....	47
Post-requisiti.....	47
<b>33 Rimozione del supporto di WLAN.....</b>	<b>49</b>
Prerequisiti.....	49
Procedura.....	49
<b>34 Ricollocamento del supporto di WLAN.....</b>	<b>51</b>
Procedura.....	51
Post-requisiti.....	51
<b>35 Rimozione del coperchio di I/O di sinistra.....</b>	<b>52</b>
Prerequisiti.....	52



Procedura.....	52
<b>36 Riposizionamento del coperchio di I/O di sinistra.....</b>	<b>53</b>
Procedura.....	53
Post-requisiti.....	53
<b>37 Rimozione dello sportello di accesso.....</b>	<b>54</b>
Prerequisiti.....	54
Procedura.....	54
<b>38 Ricollocamento dello sportello di accesso.....</b>	<b>55</b>
Procedura.....	55
Post-requisiti.....	55
<b>39 Rimozione del cavo loop-back.....</b>	<b>56</b>
Prerequisiti.....	56
Procedura.....	56
<b>40 Riposizionamento del cavo loop-back.....</b>	<b>59</b>
Procedura.....	59
Post-requisiti .....	59
<b>41 Accesso e aggiornamento del BIOS.....</b>	<b>60</b>
Accesso alle impostazioni del BIOS.....	60
Accedere alla configurazione del BIOS durante il POST.....	60
Aggiornamento del BIOS.....	60
usare lo script di richiamo USB.....	61
aggiornamento del BIOS da un'unità flash USB.....	61
aggiornamento del BIOS su un sistema Windows.....	61
aggiornamento capsula UEFI su sistema Ubuntu.....	62
Dell Command   Configure (DCC).....	62
Edge Device Manager (EDM).....	63
Impostazioni predefinite del BIOS.....	63
Generali (BIOS livello 1).....	63
Configurazione del sistema (BIOS livello 1).....	64
Sicurezza (BIOS livello 1).....	66
Avvio sicuro (BIOS livello 1).....	67
Prestazioni (BIOS livello 1).....	67
Gestione risparmio energia (BIOS livello 1).....	68
Comportamento POST (BIOS livello 1).....	68
Supporto virtualizzazione (BIOS livello 1).....	69
Manutenzione (BIOS livello 1).....	69
Registro di sistema (BIOS livello 1).....	70
<b>42 Diagnostica.....</b>	<b>71</b>
<b>43 Appendice.....</b>	<b>73</b>


Connessione a Edge Gateway.....	73
Windows 10 IoT Enterprise LTSP 2016.....	73
Ubuntu Core 16.....	74



# Prima degli interventi all'interno dell'Edge Gateway








 **N.B.:** Le immagini contenute in questo documento possono differire dall'Edge Gateway a seconda della configurazione ordinata.

## Operazioni preliminari

1. Salvare e chiudere tutti i file aperti e uscire da tutte le applicazioni in esecuzione.
2. Spegner Edge Gateway
  -  **N.B.:** Le istruzioni per l'arresto variano a seconda del sistema operativo installato sull'Edge Gateway. Per ulteriori informazioni, consultare le istruzioni di arresto nella documentazione del sistema operativo in uso.
3. Scollegare l'Edge Gateway e tutti i dispositivi collegati dalle rispettive prese elettriche.
4. Scollegare tutti i cavi dal computer, come il cavo di rete e via dicendo dall'Edge Gateway.
5. Scollegare dal sistema tutti i dispositivi e le periferiche collegati, come tastiera, mouse, monitor e via dicendo dall'Edge Gateway.

## Istruzioni di sicurezza

Utilizzare le seguenti istruzioni di sicurezza per proteggere il computer da danni potenziali e per garantire la propria sicurezza personale.

-  **AVVERTENZA:** Prima di effettuare interventi sull'Edge Gateway, leggere le informazioni sulla sicurezza fornite assieme all'Edge Gateway. Per maggiori informazioni sulle procedure consigliate relative alla sicurezza, consultare la home page Conformità alle normative su [www.dell.com/regulatory\\_compliance](http://www.dell.com/regulatory_compliance).
-  **AVVERTENZA:** Scollegare tutte le fonti di alimentazione prima di aprire il coperchio o i pannelli dell'Edge Gateway. Dopo aver eseguito gli interventi sui componenti interni dell'Edge Gateway, ricollocare tutti i coperchi, i pannelli e le viti prima di collegare la presa elettrica.
-  **ATTENZIONE:** Per evitare danni all'Edge Gateway, assicurarsi che la superficie di lavoro sia piana e pulita.
-  **ATTENZIONE:** Per evitare danni ai componenti e alle schede, maneggiarli dai bordi ed evitare di toccare piedini e contatti.
-  **ATTENZIONE:** L'utente dovrà eseguire solo interventi di risoluzione dei problemi e le riparazioni nella misura autorizzata e secondo le direttive ricevute dal team dell'assistenza tecnica Dell. I danni dovuti alla manutenzione non autorizzata da Dell non sono coperti dalla garanzia. Consultare le istruzioni di sicurezza fornite insieme al prodotto o all'indirizzo [www.dell.com/regulatory\\_compliance](http://www.dell.com/regulatory_compliance).
-  **ATTENZIONE:** Prima di toccare qualsiasi componente interno dell'Edge Gateway, scaricare a terra l'elettricità statica del corpo toccando una superficie metallica non verniciata, ad esempio sul retro dell'Edge Gateway. Nel corso delle varie operazioni, toccare di tanto in tanto una superficie metallica non verniciata per scaricare l'elettricità statica eventualmente accumulata che potrebbe danneggiare i componenti interni.
-  **ATTENZIONE:** Per scollegare un cavo, afferrare il connettore o la linguetta di tiramento, non il cavo stesso. Alcuni cavi sono dotati di connettori con linguette di blocco o viti a testa zigrinata che bisogna sganciare prima di scollegare il cavo. Quando si scollegano i cavi, mantenerli allineati uniformemente per evitare di piegare eventuali piedini dei connettori. Quando si collegano i cavi, accertarsi che le porte e i connettori siano orientati e allineati correttamente.

 **ATTENZIONE: Premere ed estrarre eventuali schede installate nel lettore di schede multimediali.**

## Strumenti consigliati









Le procedure in questo documento potrebbero richiedere i seguenti strumenti:

- Cacciavite a croce
- Cacciavite a testa piatta
- Pinzette di plastica
- Cacciavite a testa esagonale da 5 mm
- Cacciavite a testa esagonale da 8 mm
- Cacciavite a testa esagonale da 10 mm
- Graffietto in plastica

## Elenco viti

La seguente tabella fornisce l'elenco delle viti utilizzate per fissare i diversi componenti .

**Tabella 1. Elenco viti**

Componente	Fissata al	Tipo di vite	Quantità	Immagine della vite
Coperchio anteriore	Base del sistema	M3x18	4	
Supporto del cavo dell'antenna	Scheda di sistema	M2 x 4	1	
Supporto del cavo dell'antenna	Scheda di sistema	M3x10	2	
Supporto di I/O di destra	Scheda di sistema	M3x10	1	
Supporto di I/O di sinistra	Scheda di sistema	M3x10	1	
scheda WWAN	Supporto della scheda di WWAN	M2x6	2	
Supporto di WWAN	Scheda di sistema	M2 x 4	1	
Messa a terra	Base del sistema	M4x7	1	

## Dopo gli interventi all'interno dell'Edge Gateway



**N.B.: Lasciare viti sparse o allentate all'interno dell'Edge Gateway potrebbe danneggiarlo gravemente.**

1. Ricollocare tutte le viti e accertarsi che non rimangano viti sparse all'interno dell'Edge Gateway.
2. Collegare eventuali periferiche, cavi o dispositivi esterni rimossi prima di aver iniziato gli interventi sull'Edge Gateway.
3. Collegare l'Edge Gateway e tutti i dispositivi collegati alle rispettive prese elettriche.
4. Accendere Edge Gateway.

# Rimozione del coperchio anteriore

**AVVERTENZA:** Prima di effettuare interventi sui componenti interni dell'Edge Gateway, leggere le informazioni sulla sicurezza fornite con l'Edge Gateway e seguire la procedura in [Prima degli interventi sui componenti interni dell'Edge Gateway](#). Dopo gli interventi sui componenti interni dell'Edge Gateway, seguire le istruzioni descritte in [Dopo gli interventi sui componenti interni dell'Edge Gateway](#). Per maggiori informazioni sulle procedure consigliate relative alla sicurezza, consultare la home page Conformità alle normative su [www.dell.com/regulatory\\_compliance](http://www.dell.com/regulatory_compliance).

## Procedura

1. Capovolgere il sistema e collocarlo su una superficie piana e pulita.
2. Rimuovere le quattro viti (M3x18) che fissano il coperchio anteriore alla base del sistema.



3. Capovolgere il sistema.
4. Sollevare il coperchio anteriore dalla base del sistema.



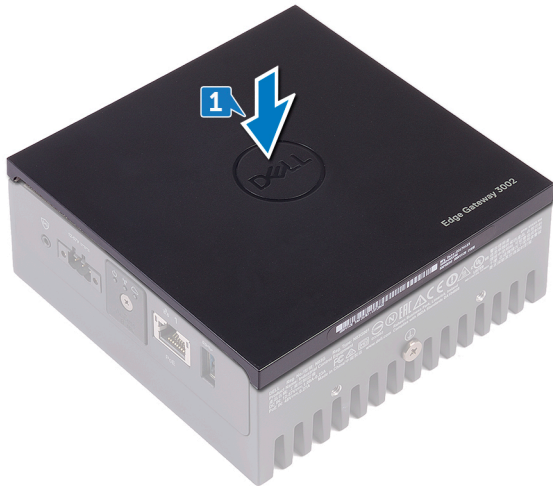
# Ricollocamento del coperchio anteriore

**AVVERTENZA:** Prima di effettuare interventi sui componenti interni dell'Edge Gateway, leggere le informazioni sulla sicurezza fornite con l'Edge Gateway e seguire la procedura in [Prima degli interventi sui componenti interni dell'Edge Gateway](#). Dopo gli interventi sui componenti interni dell'Edge Gateway, seguire le istruzioni descritte in [Dopo gli interventi sui componenti interni dell'Edge Gateway](#). Per maggiori informazioni sulle procedure consigliate relative alla sicurezza, consultare la home page Conformità alle normative su [www.dell.com/regulatory\\_compliance](http://www.dell.com/regulatory_compliance).

## Procedura

1. Posizionare il coperchio anteriore negli slot sulla scheda di sistema.

**N.B.:** Prendere nota dell'orientamento del coperchio anteriore. Allineare la tacca sul coperchio superiore negli slot collocati sulla base del sistema e collocare il coperchio anteriore.



2. Capovolgere il sistema.
3. Ricollocare le quattro viti (M3x18) che fissano il coperchio anteriore alla base del sistema.

# Rimozione del supporto del cavo dell'antenna

**AVVERTENZA:** Prima di effettuare interventi sui componenti interni dell'Edge Gateway, leggere le informazioni sulla sicurezza fornite con l'Edge Gateway e seguire la procedura in [Prima degli interventi sui componenti interni dell'Edge Gateway](#). Dopo gli interventi sui componenti interni dell'Edge Gateway, seguire le istruzioni descritte in [Dopo gli interventi sui componenti interni dell'Edge Gateway](#). Per maggiori informazioni sulle procedure consigliate relative alla sicurezza, consultare la home page Conformità alle normative su [www.dell.com/regulatory\\_compliance](http://www.dell.com/regulatory_compliance).

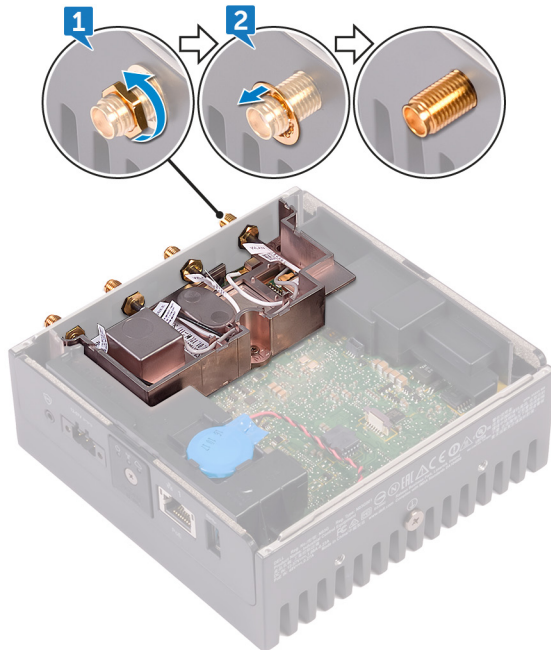
## Prerequisiti

Rimuovere il [coperchio anteriore](#).

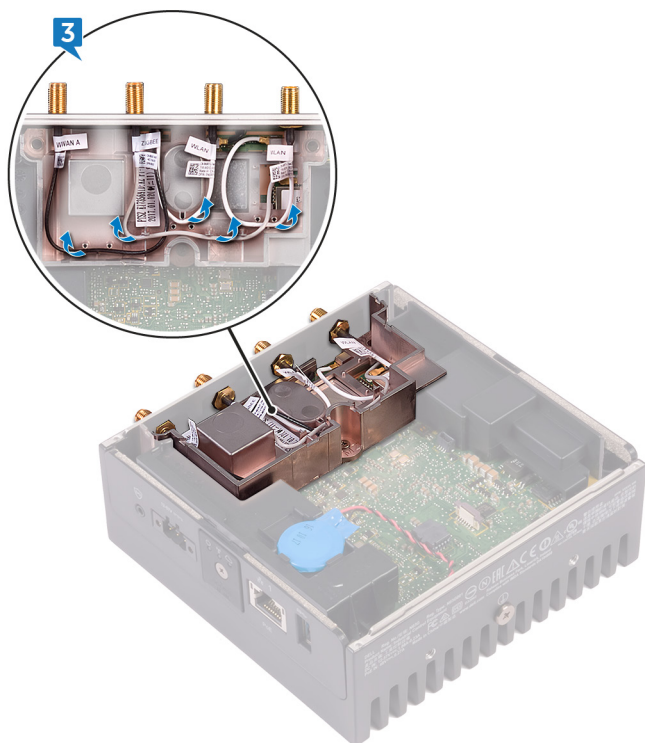
## Procedura

**N.B.:** Il cavo ZigBee sarà presente in base alla configurazione ordinata.

1. Rimuovere le viti che fissano i connettori dell'antenna alla scheda di sistema.
2. Rimuovere le rondelle che fissano i connettori dell'antenna alla scheda di sistema.



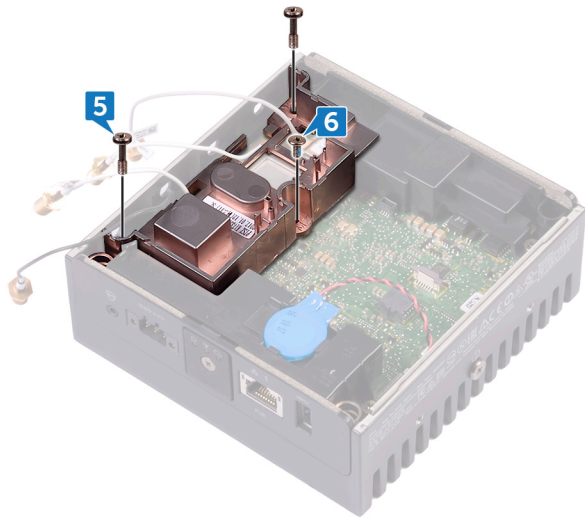
3. Rimuovere i cavi dell'antenna dalle guide di instradamento sul supporto dell'antenna.



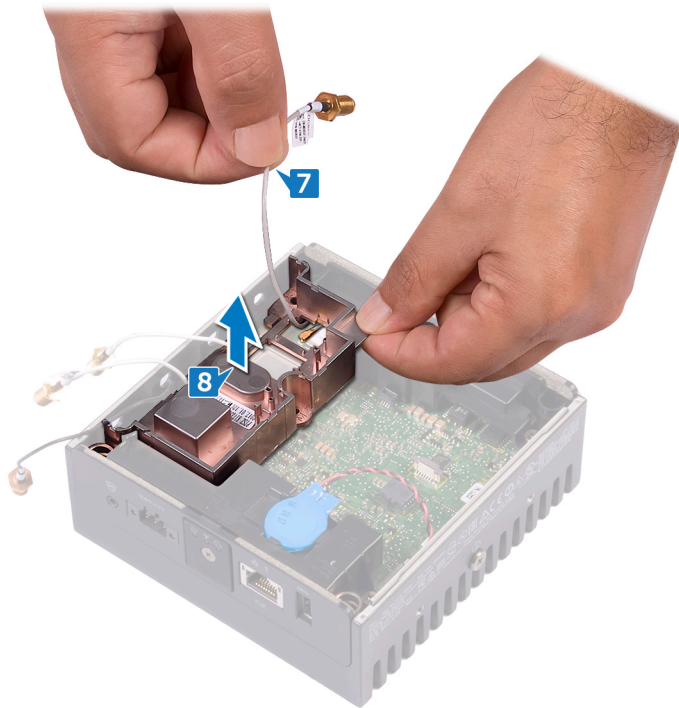
4. Far scorrere e rimuovere i quattro connettori dell'antenna dalle scanalature sulla scheda di sistema.



5. Rimuovere le due viti (M3x10) che fissano il supporto del cavo dell'antenna alla scheda di sistema.
6. Rimuovere la vite (M2 x 4) che fissa il supporto del cavo dell'antenna alla scheda di sistema.



7. Rimuovere il cavo ZigBee dal supporto del cavo dell'antenna.
8. Sollevare il supporto del cavo dell'antenna dalla scheda di sistema.



# Riposizionamento del supporto del cavo dell'antenna.

 **AVVERTENZA:** Prima di effettuare interventi sui componenti interni dell'Edge Gateway, leggere le informazioni sulla sicurezza fornite con l'Edge Gateway e seguire la procedura in [Prima degli interventi sui componenti interni dell'Edge Gateway](#). Dopo gli interventi sui componenti interni dell'Edge Gateway, seguire le istruzioni descritte in [Dopo gli interventi sui componenti interni dell'Edge Gateway](#). Per maggiori informazioni sulle procedure consigliate relative alla sicurezza, consultare la home page Conformità alle normative su [www.dell.com/regulatory\\_compliance](http://www.dell.com/regulatory_compliance).

## Procedura

1. Far passare il cavo ZigBee attraverso il supporto del cavo dell'antenna.
2. Allineare il foro della vite sul supporto del cavo dell'antenna al relativo foro sulla scheda di sistema.
3. Ricollocare la vite (M2 x 4) che fissa il supporto del cavo dell'antenna alla scheda di sistema.
4. Ricollocare le due viti (M3x10) che fissano il supporto del cavo dell'antenna alla scheda di sistema.
5. Inserire i cavi dell'antenna attraverso gli slot sulla base del sistema.
6. Far passare i cavi dell'antenna attraverso le guide di instradamento sul supporto dell'antenna.
7. Rimuovere le rondelle che fissano le antenne alla base del sistema.
8. Ricollocare i dadi che fissano le antenne alla base del sistema.

## Post-requisiti

Ricollocare il [coperchio anteriore](#).

## Rimozione del supporto di GPS

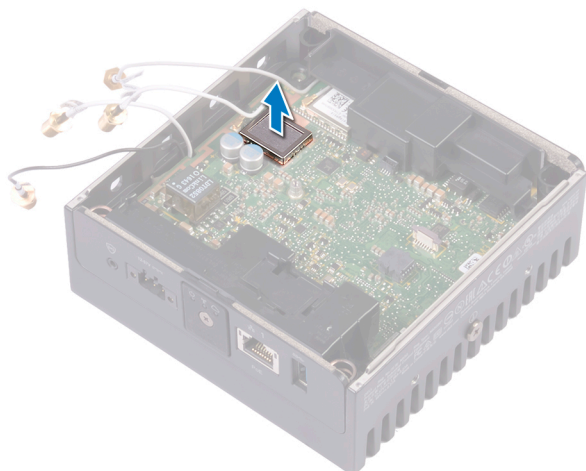
**AVVERTENZA:** Prima di effettuare interventi sui componenti interni dell'Edge Gateway, leggere le informazioni sulla sicurezza fornite con l'Edge Gateway e seguire la procedura in [Prima degli interventi sui componenti interni dell'Edge Gateway](#). Dopo gli interventi sui componenti interni dell'Edge Gateway, seguire le istruzioni descritte in [Dopo gli interventi sui componenti interni dell'Edge Gateway](#). Per maggiori informazioni sulle procedure consigliate relative alla sicurezza, consultare la home page Conformità alle normative su [www.dell.com/regulatory\\_compliance](http://www.dell.com/regulatory_compliance).

### Prerequisiti

Rimuovere il [coperchio anteriore](#).

### Procedura

Sollevare il supporto di GPS dalla scheda di sistema.



# Ricollocamento del supporto di GPS

 **AVVERTENZA:** Prima di effettuare interventi sui componenti interni dell'Edge Gateway, leggere le informazioni sulla sicurezza fornite con l'Edge Gateway e seguire la procedura in [Prima degli interventi sui componenti interni dell'Edge Gateway](#). Dopo gli interventi sui componenti interni dell'Edge Gateway, seguire le istruzioni descritte in [Dopo gli interventi sui componenti interni dell'Edge Gateway](#). Per maggiori informazioni sulle procedure consigliate relative alla sicurezza, consultare la home page Conformità alle normative su [www.dell.com/regulatory\\_compliance](http://www.dell.com/regulatory_compliance).

## Procedura

Allineare e collocare il supporto di GPS sulla scheda di sistema.

## Post-requisiti

Ricollocare il [coperchio anteriore](#).

# Rimozione del cavo di WLAN

**AVVERTENZA:** Prima di effettuare interventi sui componenti interni dell'Edge Gateway, leggere le informazioni sulla sicurezza fornite con l'Edge Gateway e seguire la procedura in [Prima degli interventi sui componenti interni dell'Edge Gateway](#). Dopo gli interventi sui componenti interni dell'Edge Gateway, seguire le istruzioni descritte in [Dopo gli interventi sui componenti interni dell'Edge Gateway](#). Per maggiori informazioni sulle procedure consigliate relative alla sicurezza, consultare la home page Conformità alle normative su [www.dell.com/regulatory\\_compliance](http://www.dell.com/regulatory_compliance).

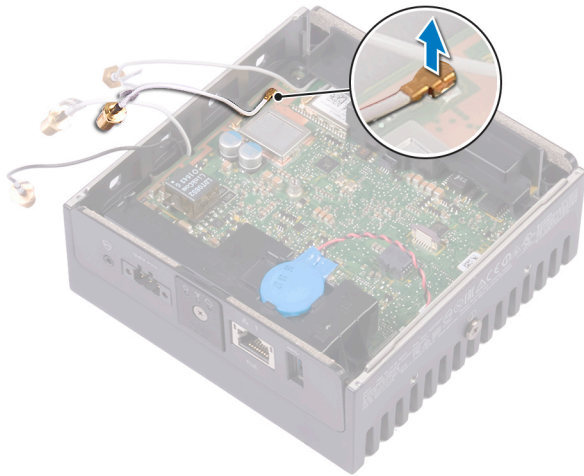
## Prerequisiti

Rimuovere il [coperchio anteriore](#).

## Procedura

**N.B.:** Il numero di antenne e di cavi dell'antenna varia in base alla configurazione ordinata.

Scollegare dalla scheda di sistema il cavo WLAN.



# Riposizionamento del cavo di WLAN

 **AVVERTENZA:** Prima di effettuare interventi sui componenti interni dell'Edge Gateway, leggere le informazioni sulla sicurezza fornite con l'Edge Gateway e seguire la procedura in [Prima degli interventi sui componenti interni dell'Edge Gateway](#). Dopo gli interventi sui componenti interni dell'Edge Gateway, seguire le istruzioni descritte in [Dopo gli interventi sui componenti interni dell'Edge Gateway](#). Per maggiori informazioni sulle procedure consigliate relative alla sicurezza, consultare la home page Conformità alle normative su [www.dell.com/regulatory\\_compliance](http://www.dell.com/regulatory_compliance).

## Procedura

Collegare alla scheda di sistema il cavo WLAN.

## Post-requisiti

Ricollocare il [coperchio anteriore](#).

## Rimuovere il coperchio di I/O posteriore.

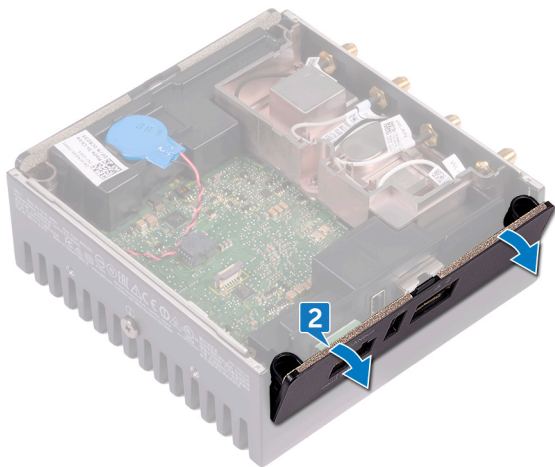
**AVVERTENZA:** Prima di effettuare interventi sui componenti interni dell'Edge Gateway, leggere le informazioni sulla sicurezza fornite con l'Edge Gateway e seguire la procedura in [Prima degli interventi sui componenti interni dell'Edge Gateway](#). Dopo gli interventi sui componenti interni dell'Edge Gateway, seguire le istruzioni descritte in [Dopo gli interventi sui componenti interni dell'Edge Gateway](#). Per maggiori informazioni sulle procedure consigliate relative alla sicurezza, consultare la home page Conformità alle normative su [www.dell.com/regulatory\\_compliance](http://www.dell.com/regulatory_compliance).

### Prerequisiti

Rimuovere il [coperchio anteriore](#).

### Procedura

1. Rimuovere i tappi antipolvere sulle porte di I/O di destra.
2. Far scorrere il coperchio di I/O di destra dalla base del sistema.



# Riposizionamento del coperchio di I/O di destra

 **AVVERTENZA:** Prima di effettuare interventi sui componenti interni dell'Edge Gateway, leggere le informazioni sulla sicurezza fornite con l'Edge Gateway e seguire la procedura in [Prima degli interventi sui componenti interni dell'Edge Gateway](#). Dopo gli interventi sui componenti interni dell'Edge Gateway, seguire le istruzioni descritte in [Dopo gli interventi sui componenti interni dell'Edge Gateway](#). Per maggiori informazioni sulle procedure consigliate relative alla sicurezza, consultare la home page Conformità alle normative su [www.dell.com/regulatory\\_compliance](http://www.dell.com/regulatory_compliance).

## Procedura

1. Collocare il coperchio di I/O di destra sulla scheda di sistema e farla scattare in posizione.
2. Sostituire tappi antipolvere sulla porta di I/O di destra.

## Post-requisiti

Ricollocare il [coperchio anteriore](#).

# Rimozione della batteria pulsante

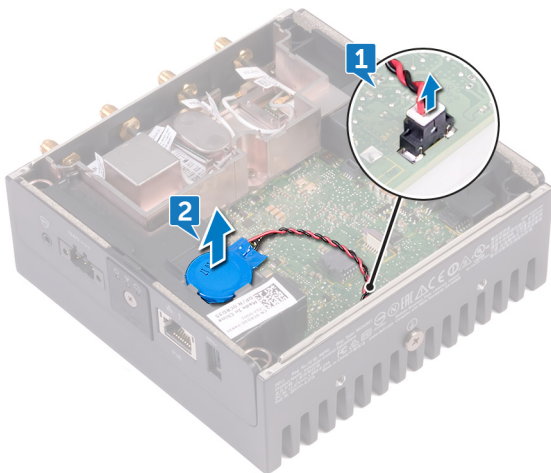
**AVVERTENZA:** Prima di effettuare interventi sui componenti interni dell'Edge Gateway, leggere le informazioni sulla sicurezza fornite con l'Edge Gateway e seguire la procedura in [Prima degli interventi sui componenti interni dell'Edge Gateway](#). Dopo gli interventi sui componenti interni dell'Edge Gateway, seguire le istruzioni descritte in [Dopo gli interventi sui componenti interni dell'Edge Gateway](#). Per maggiori informazioni sulle procedure consigliate relative alla sicurezza, consultare la home page Conformità alle normative su [www.dell.com/regulatory\\_compliance](http://www.dell.com/regulatory_compliance).

## Prerequisiti

Rimuovere il [coperchio anteriore](#).

## Procedura

1. Scollegare il cavo della batteria pulsante dalla scheda di sistema.
2. Rimuovere la batteria a bottone dalla guarnizione in gomma di sinistra.



# Ricollocamento della batteria pulsante.

 **AVVERTENZA:** Prima di effettuare interventi sui componenti interni dell'Edge Gateway, leggere le informazioni sulla sicurezza fornite con l'Edge Gateway e seguire la procedura in [Prima degli interventi sui componenti interni dell'Edge Gateway](#). Dopo gli interventi sui componenti interni dell'Edge Gateway, seguire le istruzioni descritte in [Dopo gli interventi sui componenti interni dell'Edge Gateway](#). Per maggiori informazioni sulle procedure consigliate relative alla sicurezza, consultare la home page Conformità alle normative su [www.dell.com/regulatory\\_compliance](http://www.dell.com/regulatory_compliance).

## Procedura

1. Far aderire la batteria a bottone sulla guarnizione in gomma di sinistra.
2. Collegare il cavo della batteria pulsante alla scheda di sistema.

## Post-requisiti

Ricollocare il [coperchio anteriore](#).

# Rimozione del supporto di I/O di sinistra

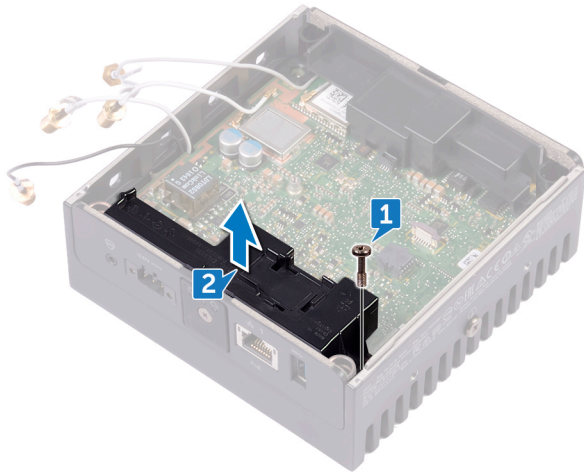
**AVVERTENZA:** Prima di effettuare interventi sui componenti interni dell'Edge Gateway, leggere le informazioni sulla sicurezza fornite con l'Edge Gateway e seguire la procedura in [Prima degli interventi sui componenti interni dell'Edge Gateway](#). Dopo gli interventi sui componenti interni dell'Edge Gateway, seguire le istruzioni descritte in [Dopo gli interventi sui componenti interni dell'Edge Gateway](#). Per maggiori informazioni sulle procedure consigliate relative alla sicurezza, consultare la home page Conformità alle normative su [www.dell.com/regulatory\\_compliance](http://www.dell.com/regulatory_compliance).

## Prerequisiti

1. Rimuovere il [coperchio anteriore](#).
2. Rimuovere il [supporto del cavo dell'antenna](#).
3. Rimuovere la [batteria pulsante](#).

## Procedura

1. Rimuovere la vite (M3x10) che fissa il supporto di I/O di sinistra alla scheda di sistema.
2. Sollevare il supporto di Lato sinistro dalla scheda di sistema.



# Ricollocamento del supporto di I/O di sinistra

 **AVVERTENZA:** Prima di effettuare interventi sui componenti interni dell'Edge Gateway, leggere le informazioni sulla sicurezza fornite con l'Edge Gateway e seguire la procedura in [Prima degli interventi sui componenti interni dell'Edge Gateway](#). Dopo gli interventi sui componenti interni dell'Edge Gateway, seguire le istruzioni descritte in [Dopo gli interventi sui componenti interni dell'Edge Gateway](#). Per maggiori informazioni sulle procedure consigliate relative alla sicurezza, consultare la home page Conformità alle normative su [www.dell.com/regulatory\\_compliance](http://www.dell.com/regulatory_compliance).

## Procedura

1. Allineare il supporto di I/O di sinistra sulle porte di I/O di sinistra e posizionare il supporto di I/O di sinistra sulla scheda di sistema.
2. Ricollocare la vite (M3x10) che fissa il supporto di I/O di sinistra alla scheda di sistema.

## Post-requisiti

1. Ricollocare la [batteria pulsante](#).
2. Ricollocare il [supporto del cavo dell'antenna](#).
3. Ricollocare il [coperchio anteriore](#).

# Rimozione della lente dell'indicatore di stato

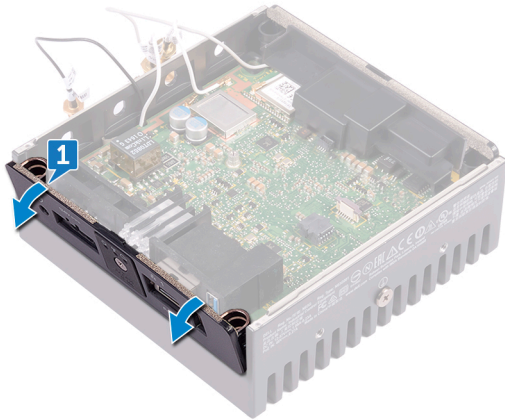
**AVVERTENZA:** Prima di effettuare interventi sui componenti interni dell'Edge Gateway, leggere le informazioni sulla sicurezza fornite con l'Edge Gateway e seguire la procedura in [Prima degli interventi sui componenti interni dell'Edge Gateway](#). Dopo gli interventi sui componenti interni dell'Edge Gateway, seguire le istruzioni descritte in [Dopo gli interventi sui componenti interni dell'Edge Gateway](#). Per maggiori informazioni sulle procedure consigliate relative alla sicurezza, consultare la home page Conformità alle normative su [www.dell.com/regulatory\\_compliance](http://www.dell.com/regulatory_compliance).

## Prerequisiti

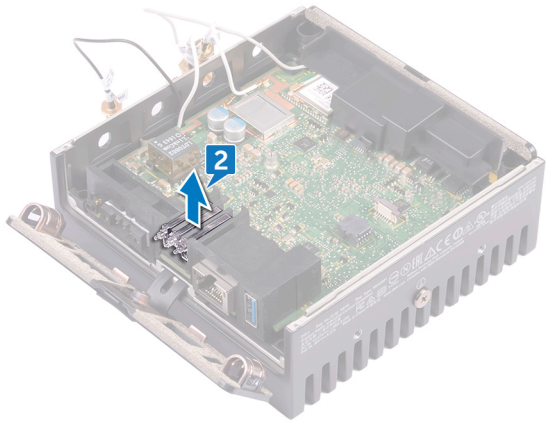
1. Rimuovere il [coperchio anteriore](#).
2. Rimuovere il [supporto del cavo dell'antenna](#).
3. Rimuovere il [supporto di I/O di sinistra](#).

## Procedura

1. Far scorrere il coperchio di I/O di sinistra in diagonale dalla base del sistema.



2. Sollevare la lente dell'indicatore di stato dalla guarnizione in gomma a sinistra.



# Ricollocamento della lente dell'indicatore di stato

 **AVVERTENZA:** Prima di effettuare interventi sui componenti interni dell'Edge Gateway, leggere le informazioni sulla sicurezza fornite con l'Edge Gateway e seguire la procedura in [Prima degli interventi sui componenti interni dell'Edge Gateway](#). Dopo gli interventi sui componenti interni dell'Edge Gateway, seguire le istruzioni descritte in [Dopo gli interventi sui componenti interni dell'Edge Gateway](#). Per maggiori informazioni sulle procedure consigliate relative alla sicurezza, consultare la home page Conformità alle normative su [www.dell.com/regulatory\\_compliance](http://www.dell.com/regulatory_compliance).

## Procedura

1. Collocare la lente dell'indicatore di stato sulla guarnizione in gomma .
2. Far scorrere il coperchio di I/O di sinistra nella base del sistema.

## Post-requisiti

1. Ricollocare il [supporto di I/O di sinistra](#).
2. Ricollocare il [supporto del cavo dell'antenna](#).
3. Ricollocare il [coperchio anteriore](#).

# Rimozione del supporto di I/O di destra

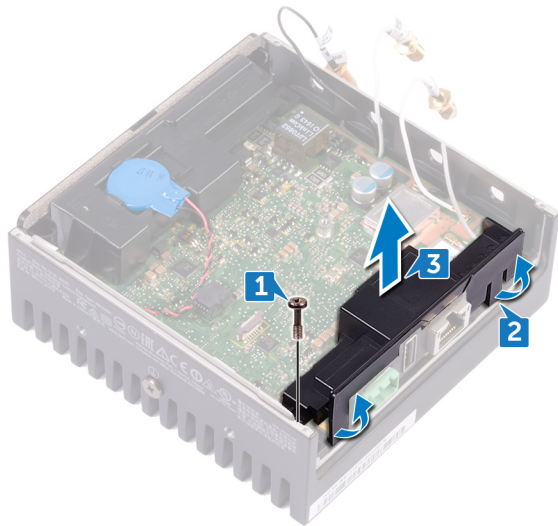
**AVVERTENZA:** Prima di effettuare interventi sui componenti interni dell'Edge Gateway, leggere le informazioni sulla sicurezza fornite con l'Edge Gateway e seguire la procedura in [Prima degli interventi sui componenti interni dell'Edge Gateway](#). Dopo gli interventi sui componenti interni dell'Edge Gateway, seguire le istruzioni descritte in [Dopo gli interventi sui componenti interni dell'Edge Gateway](#). Per maggiori informazioni sulle procedure consigliate relative alla sicurezza, consultare la home page Conformità alle normative su [www.dell.com/regulatory\\_compliance](http://www.dell.com/regulatory_compliance).

## Prerequisiti

1. Rimuovere il [coperchio superiore](#).
2. Rimuovere il [supporto del cavo dell'antenna](#).
3. Rimuovere il [coperchio di I/O di destra](#).

## Procedura

1. Rimuovere la vite (M3x10) che fissa il supporto di I/O di destra alla scheda di sistema.
2. Fare scorrere e rilasciare le linguette sul supporto di I/O di destra dalla scheda di sistema.
3. Sollevare il supporto di I/O di destra dalla scheda di sistema.



# Ricollocamento del supporto di I/O di destra

 **AVVERTENZA:** Prima di effettuare interventi sui componenti interni dell'Edge Gateway, leggere le informazioni sulla sicurezza fornite con l'Edge Gateway e seguire la procedura in [Prima degli interventi sui componenti interni dell'Edge Gateway](#). Dopo gli interventi sui componenti interni dell'Edge Gateway, seguire le istruzioni descritte in [Dopo gli interventi sui componenti interni dell'Edge Gateway](#). Per maggiori informazioni sulle procedure consigliate relative alla sicurezza, consultare la home page Conformità alle normative su [www.dell.com/regulatory\\_compliance](http://www.dell.com/regulatory_compliance).

## Procedura

1. Ricollocare il supporto di I/O di destra sulla scheda di sistema.
2. Allineare le linguette sul supporto di I/O di destra sulla scheda di sistema e fare scattare in posizione il supporto di I/O di destra.
3. Ricollocare la vite (M3x10) che fissa il supporto di I/O di destra alla scheda di sistema.

## Post-requisiti

1. Ricollocare il [coperchio di I/O di destra](#).
2. Ricollocare il [supporto del cavo dell'antenna](#).
3. Ricollocare il [coperchio anteriore](#).

# Rimozione del cavo ZigBee

**AVVERTENZA:** Prima di effettuare interventi sui componenti interni dell'Edge Gateway, leggere le informazioni sulla sicurezza fornite con l'Edge Gateway e seguire la procedura in [Prima degli interventi sui componenti interni dell'Edge Gateway](#). Dopo gli interventi sui componenti interni dell'Edge Gateway, seguire le istruzioni descritte in [Dopo gli interventi sui componenti interni dell'Edge Gateway](#). Per maggiori informazioni sulle procedure consigliate relative alla sicurezza, consultare la home page Conformità alle normative su [www.dell.com/regulatory\\_compliance](http://www.dell.com/regulatory_compliance).

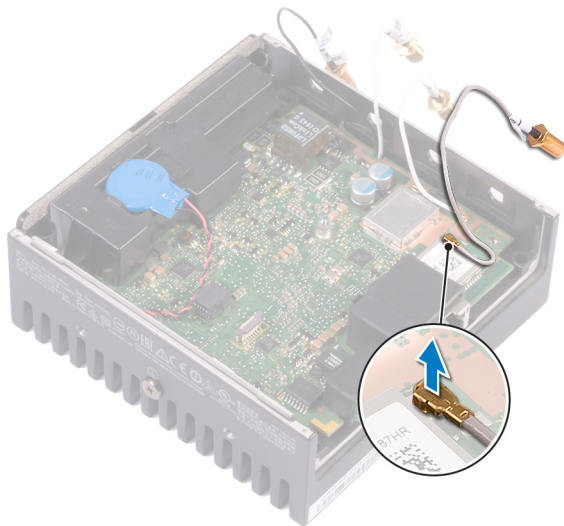
## Prerequisiti

**N.B.:** A seconda della configurazione ordinata, il cavo e l'antenna ZigBee potrebbero non essere disponibili.

1. Rimuovere il [coperchio anteriore](#).
2. Rimuovere il [supporto del cavo dell'antenna](#).
3. Rimuovere il [coperchio di I/O di destra](#).
4. Rimuovere il [supporto di I/O di destra](#).

## Procedura

Rimuovere il cavo ZigBee dalla scheda di sistema.



# Riposizionamento del cavo ZigBee

 **AVVERTENZA:** Prima di effettuare interventi sui componenti interni dell'Edge Gateway, leggere le informazioni sulla sicurezza fornite con l'Edge Gateway e seguire la procedura in [Prima degli interventi sui componenti interni dell'Edge Gateway](#). Dopo gli interventi sui componenti interni dell'Edge Gateway, seguire le istruzioni descritte in [Dopo gli interventi sui componenti interni dell'Edge Gateway](#). Per maggiori informazioni sulle procedure consigliate relative alla sicurezza, consultare la home page Conformità alle normative su [www.dell.com/regulatory\\_compliance](http://www.dell.com/regulatory_compliance).

## Procedura

Collegare alla scheda di sistema il cavo ZigBee.

## Post-requisiti

1. Ricollocare il [supporto di I/O di destra](#).
2. Ricollocare il [coperchio di I/O di destra](#).
3. Ricollocare il [supporto del cavo dell'antenna](#).
4. Ricollocare il [coperchio anteriore](#).

## Rimozione della scheda WWAN

**AVVERTENZA:** Prima di effettuare interventi sui componenti interni dell'Edge Gateway, leggere le informazioni sulla sicurezza fornite con l'Edge Gateway e seguire la procedura in [Prima degli interventi sui componenti interni dell'Edge Gateway](#). Dopo gli interventi sui componenti interni dell'Edge Gateway, seguire le istruzioni descritte in [Dopo gli interventi sui componenti interni dell'Edge Gateway](#). Per maggiori informazioni sulle procedure consigliate relative alla sicurezza, consultare la home page Conformità alle normative su [www.dell.com/regulatory\\_compliance](http://www.dell.com/regulatory_compliance).

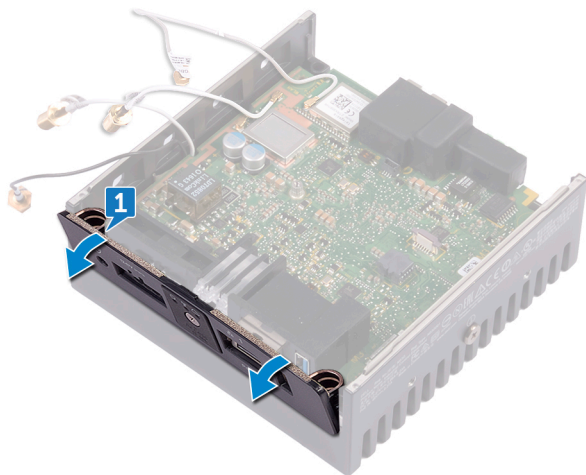
### Prerequisiti

**N.B.:** A seconda della configurazione ordinata, la scheda e il supporto WWAN potrebbero non essere disponibili.

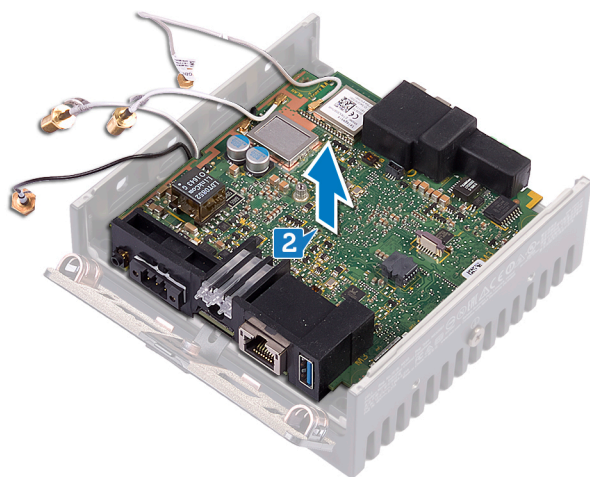
1. Rimuovere il [coperchio anteriore](#).
2. Rimuovere il [supporto del cavo dell'antenna](#).
3. Rimuovere la [batteria pulsante](#).
4. Rimuovere il [coperchio di I/O di destra](#).
5. Rimuovere il [supporto di I/O di destra](#).
6. Rimuovere il [supporto di I/O di sinistra](#).

### Procedura

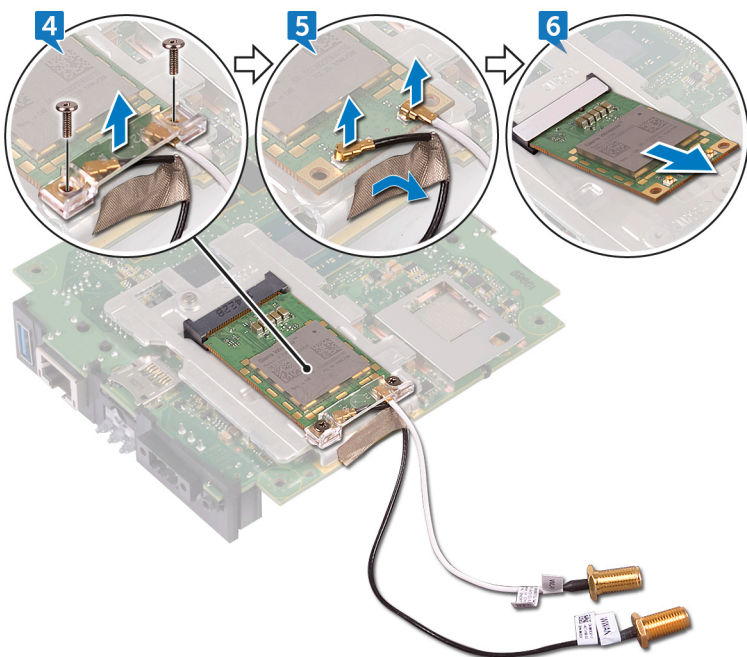
1. Far scorrere il coperchio di I/O di sinistra dalla base del sistema.



2. Estrarre la scheda di sistema dalla base del sistema.



3. Capovolgere la scheda di sistema.
4. Rimuovere le due viti (M2x6) che fissano il supporto della scheda di WWAN alla scheda di WWAN e sollevare il supporto della scheda di WWAN fuori la scheda di WWAN.
5. Rimuovere il nastro adesivo che fissa i cavi dell'antenna di WWAN e scollegare i cavi dell'antenna di WWAN dalla scheda di WWAN.
6. Far scorrere e rimuovere la scheda di WWAN dal relativo slot.



# Ricollocamento della scheda di WWAN

 **AVVERTENZA:** Prima di effettuare interventi sui componenti interni dell'Edge Gateway, leggere le informazioni sulla sicurezza fornite con l'Edge Gateway e seguire la procedura in [Prima degli interventi sui componenti interni dell'Edge Gateway](#). Dopo gli interventi sui componenti interni dell'Edge Gateway, seguire le istruzioni descritte in [Dopo gli interventi sui componenti interni dell'Edge Gateway](#). Per maggiori informazioni sulle procedure consigliate relative alla sicurezza, consultare la home page Conformità alle normative su [www.dell.com/regulatory\\_compliance](http://www.dell.com/regulatory_compliance).

## Procedura

 **N.B.:** Per evitare di danneggiare la scheda WWAN, non posizionare i cavi sotto di essa.

1. Allineare la tacca sulla scheda WWAN alla linguetta sullo slot della scheda stessa.
2. Inserire la scheda WWAN in diagonale nel relativo slot.
3. Collegare i cavi dell'antenna alla scheda WWAN.
4. Applicare il nastro che fissa i cavi dell'antenna.
5. Allineare i fori delle viti sul supporto della scheda WWAN con i fori delle viti presenti sul supporto di WWAN.
6. Ricollocare le due viti (M2x6) che fissano il supporto della scheda WWAN alla scheda stessa.
7. Capovolgere la scheda di sistema.
8. Allineare e collocare la scheda di sistema sulla base del sistema.
9. Far scorrere il coperchio di I/O di sinistra nella base del sistema.

## Post-requisiti

1. Ricollocare il [supporto di I/O di sinistra](#).
2. Ricollocare il [supporto di I/O di destra](#).
3. Ricollocare il [coperchio di I/O di destra](#).
4. Ricollocare la [batteria pulsante](#).
5. Ricollocare il [supporto del cavo dell'antenna](#).
6. Ricollocare il [coperchio anteriore](#).

# Rimozione del supporto di WWAN

**AVVERTENZA:** Prima di effettuare interventi sui componenti interni dell'Edge Gateway, leggere le informazioni sulla sicurezza fornite con l'Edge Gateway e seguire la procedura in [Prima degli interventi sui componenti interni dell'Edge Gateway](#). Dopo gli interventi sui componenti interni dell'Edge Gateway, seguire le istruzioni descritte in [Dopo gli interventi sui componenti interni dell'Edge Gateway](#). Per maggiori informazioni sulle procedure consigliate relative alla sicurezza, consultare la home page Conformità alle normative su [www.dell.com/regulatory\\_compliance](http://www.dell.com/regulatory_compliance).

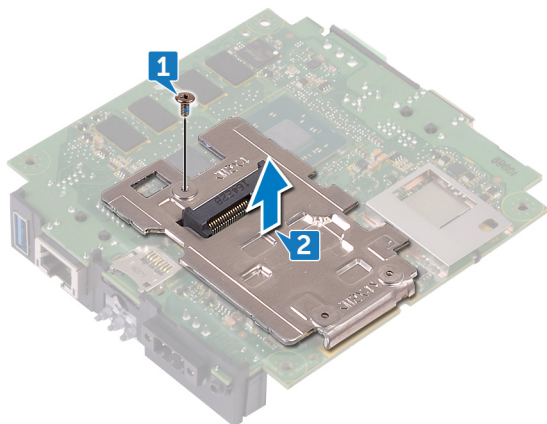
## Prerequisiti

**N.B.:** A seconda della configurazione ordinata, la scheda e il supporto WWAN potrebbero non essere disponibili.

1. Rimuovere il [coperchio anteriore](#).
2. Rimuovere il [supporto del cavo dell'antenna](#).
3. Rimuovere la [batteria pulsante](#).
4. Rimuovere il [coperchio di I/O di destra](#).
5. Rimuovere il [supporto di I/O di destra](#).
6. Rimuovere il [supporto di I/O di sinistra](#).
7. Rimuovere la [scheda di WWAN](#).

## Procedura

1. Rimuovere la vite (M2x4) di fissaggio della scheda di WWAN alla piastra di sistema.
2. Sollevare il supporto di WWAN dalla scheda di sistema.



# Ricollocamento del supporto di WWAN

 **AVVERTENZA:** Prima di effettuare interventi sui componenti interni dell'Edge Gateway, leggere le informazioni sulla sicurezza fornite con l'Edge Gateway e seguire la procedura in [Prima degli interventi sui componenti interni dell'Edge Gateway](#). Dopo gli interventi sui componenti interni dell'Edge Gateway, seguire le istruzioni descritte in [Dopo gli interventi sui componenti interni dell'Edge Gateway](#). Per maggiori informazioni sulle procedure consigliate relative alla sicurezza, consultare la home page Conformità alle normative su [www.dell.com/regulatory\\_compliance](http://www.dell.com/regulatory_compliance).

## Procedura

1. Allineare il foro per la vite sul supporto WWAN con il relativo foro sulla scheda di sistema.
2. Riavvitare la vite (M2x4) di fissaggio della scheda WWAN alla piastra di sistema.

## Post-requisiti

1. Ricollocare il [supporto di I/O di sinistra](#).
2. Ricollocare il [supporto di I/O di destra](#).
3. Ricollocare il [coperchio di I/O di destra](#).
4. Ricollocare il [supporto del cavo dell'antenna](#).
5. Ricollocare il [coperchio anteriore](#).
6. Ricollocare la [batteria pulsante](#).
7. Ricollocare la [scheda di WWAN](#).

## Rimozione della guarnizione in gomma di destra

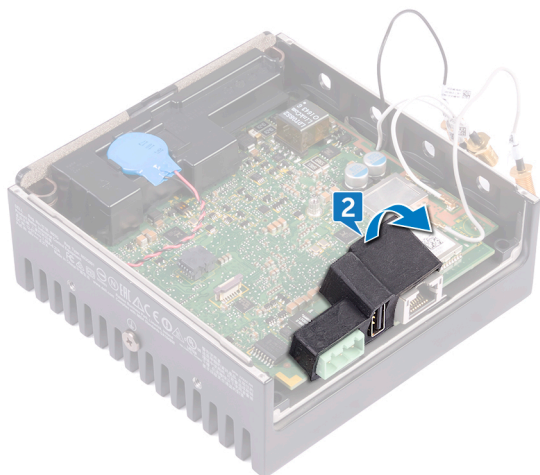
**AVVERTENZA:** Prima di effettuare interventi sui componenti interni dell'Edge Gateway, leggere le informazioni sulla sicurezza fornite con l'Edge Gateway e seguire la procedura in [Prima degli interventi sui componenti interni dell'Edge Gateway](#). Dopo gli interventi sui componenti interni dell'Edge Gateway, seguire le istruzioni descritte in [Dopo gli interventi sui componenti interni dell'Edge Gateway](#). Per maggiori informazioni sulle procedure consigliate relative alla sicurezza, consultare la home page Conformità alle normative su [www.dell.com/regulatory\\_compliance](http://www.dell.com/regulatory_compliance).

### Prerequisiti

1. Rimuovere il [coperchio anteriore](#).
2. Rimuovere il [supporto del cavo dell'antenna](#).
3. Rimuovere il [coperchio di I/O di destra](#).
4. Rimuovere il [supporto di I/O di destra](#).

### Procedura

1. Rilasciare delicatamente le porte sulla scheda di sistema dagli slot collocati sulla guarnizione di gomma di destra.
2. Far scorrere e sollevare la guarnizione di gomma di destra dalla scheda di sistema.



# Riposizionamento della guarnizione in gomma di destra.

 **AVVERTENZA:** Prima di effettuare interventi sui componenti interni dell'Edge Gateway, leggere le informazioni sulla sicurezza fornite con l'Edge Gateway e seguire la procedura in [Prima degli interventi sui componenti interni dell'Edge Gateway](#). Dopo gli interventi sui componenti interni dell'Edge Gateway, seguire le istruzioni descritte in [Dopo gli interventi sui componenti interni dell'Edge Gateway](#). Per maggiori informazioni sulle procedure consigliate relative alla sicurezza, consultare la home page Conformità alle normative su [www.dell.com/regulatory\\_compliance](http://www.dell.com/regulatory_compliance).

## Procedura

1. Far scorrere le porte sulla scheda di sistema negli slot sulla guarnizione in gomma di destra.
2. Collocare la guarnizione in gomma di destra sulla scheda di sistema.

## Post-requisiti

1. Ricollocare il [supporto di I/O di destra](#).
2. Ricollocare il [coperchio di I/O di destra](#).
3. Ricollocare il [supporto del cavo dell'antenna](#).
4. Ricollocare il [coperchio anteriore](#).

# Rimozione della guarnizione in gomma di sinistra

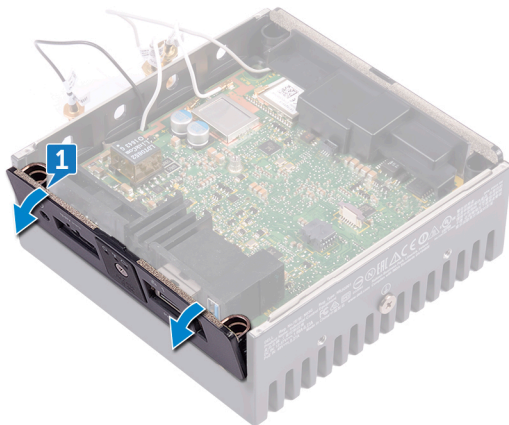
**AVVERTENZA:** Prima di effettuare interventi sui componenti interni dell'Edge Gateway, leggere le informazioni sulla sicurezza fornite con l'Edge Gateway e seguire la procedura in [Prima degli interventi sui componenti interni dell'Edge Gateway](#). Dopo gli interventi sui componenti interni dell'Edge Gateway, seguire le istruzioni descritte in [Dopo gli interventi sui componenti interni dell'Edge Gateway](#). Per maggiori informazioni sulle procedure consigliate relative alla sicurezza, consultare la home page Conformità alle normative su [www.dell.com/regulatory\\_compliance](http://www.dell.com/regulatory_compliance).

## Prerequisiti

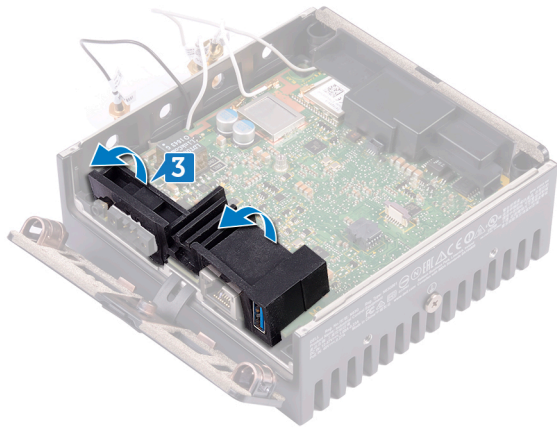
1. Rimuovere il [coperchio anteriore](#).
2. Rimuovere il [supporto del cavo dell'antenna](#).
3. Rimuovere la [batteria pulsante](#).
4. Rimuovere il [supporto di I/O di sinistra](#).
5. Rimuovere la [lente dell'indicatore di stato](#).

## Procedura

1. Far scorrere il coperchio di I/O di sinistra dalla base del sistema.



2. Rilasciare delicatamente le porte sulla scheda di sistema dagli slot collocati sulla guarnizione in gomma di sinistra.
3. Far scorrere e sollevare la guarnizione di gomma di sinistra dalla scheda di sistema.



# Ricollocazione della guarnizione a sinistra in gomma



**AVVERTENZA:** Prima di effettuare interventi sui componenti interni dell'Edge Gateway, leggere le informazioni sulla sicurezza fornite con l'Edge Gateway e seguire la procedura in [Prima degli interventi sui componenti interni dell'Edge Gateway](#). Dopo gli interventi sui componenti interni dell'Edge Gateway, seguire le istruzioni descritte in [Dopo gli interventi sui componenti interni dell'Edge Gateway](#). Per maggiori informazioni sulle procedure consigliate relative alla sicurezza, consultare la home page Conformità alle normative su [www.dell.com/regulatory\\_compliance](http://www.dell.com/regulatory_compliance).

## Procedura

1. Far scorrere le porte sulla scheda di sistema negli slot sulla guarnizione in gomma di sinistra.
2. Collocare la guarnizione in gomma di sinistra sulla scheda di sistema.
3. Far scorrere il coperchio di I/O di sinistra nella base del sistema.

## Post-requisiti

1. Ricollocare la [lente dell'indicatore di stato](#).
2. Ricollocare il [supporto di I/O di sinistra](#).
3. Ricollocare la [batteria pulsante](#).
4. Ricollocare il [supporto del cavo dell'antenna](#).
5. Ricollocare il [coperchio anteriore](#).

## Rimozione della scheda di sistema

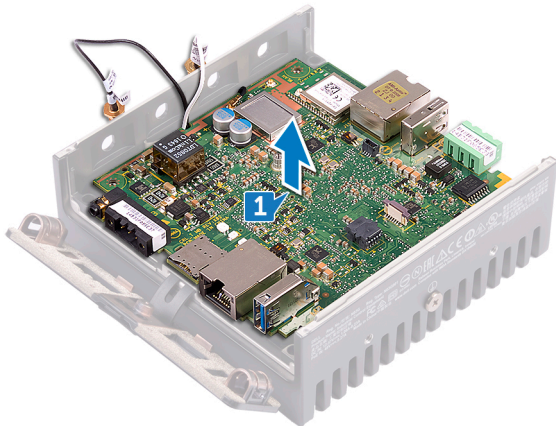
**AVVERTENZA:** Prima di effettuare interventi sui componenti interni dell'Edge Gateway, leggere le informazioni sulla sicurezza fornite con l'Edge Gateway e seguire la procedura in [Prima degli interventi sui componenti interni dell'Edge Gateway](#). Dopo gli interventi sui componenti interni dell'Edge Gateway, seguire le istruzioni descritte in [Dopo gli interventi sui componenti interni dell'Edge Gateway](#). Per maggiori informazioni sulle procedure consigliate relative alla sicurezza, consultare la home page Conformità alle normative su [www.dell.com/regulatory\\_compliance](http://www.dell.com/regulatory_compliance).

### Prerequisiti

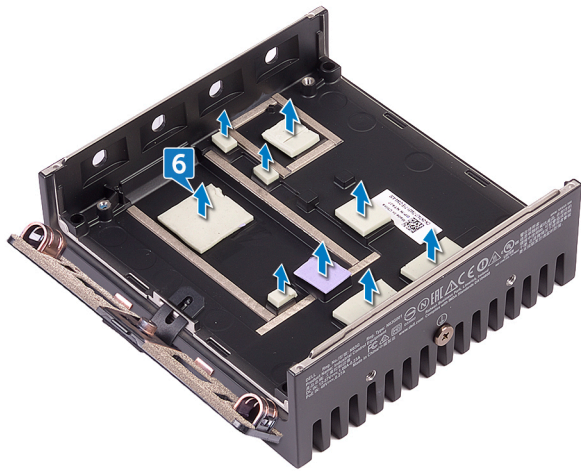
1. Rimuovere il [coperchio anteriore](#).
2. Rimuovere il [supporto del cavo dell'antenna](#).
3. Rimuovere il [cavo WLAN](#).
4. Rimuovere la [batteria pulsante](#).
5. Rimuovere il [coperchio di I/O di destra](#).
6. Rimuovere il [supporto di I/O di destra](#).
7. Rimuovere il [supporto di I/O di sinistra](#).
8. Rimuovere la [lente dell'indicatore di stato](#).
9. Rimuovere il [cavo ZigBee](#).
10. Rimuovere la [guarnizione in gomma di sinistra](#).
11. Rimuovere la [guarnizione in gomma di destra](#).

### Procedura

1. Estrarre la scheda di sistema dalla base del sistema.



2. Capovolgere la scheda di sistema.
3. Rimuovere la [scheda di WWAN](#).
4. Rimuovere il [supporto di WWAN](#).
5. Rimuovere il [supporto di WLAN](#).
6. Rimuovere il cuscinetto termico dalla base del sistema.

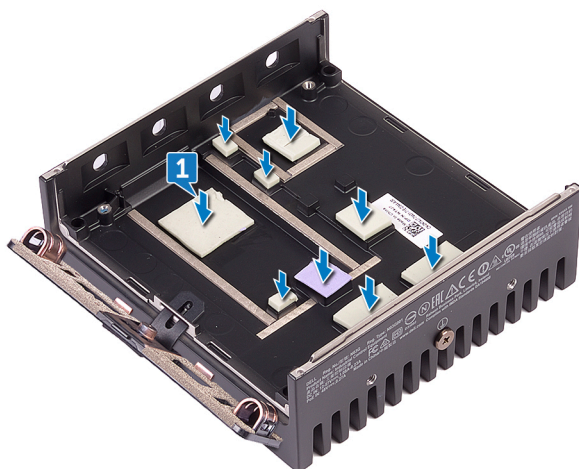


## Ricollocamento della scheda di sistema

**AVVERTENZA:** Prima di effettuare interventi sui componenti interni dell'Edge Gateway, leggere le informazioni sulla sicurezza fornite con l'Edge Gateway e seguire la procedura in [Prima degli interventi sui componenti interni dell'Edge Gateway](#). Dopo gli interventi sui componenti interni dell'Edge Gateway, seguire le istruzioni descritte in [Dopo gli interventi sui componenti interni dell'Edge Gateway](#). Per maggiori informazioni sulle procedure consigliate relative alla sicurezza, consultare la home page Conformità alle normative su [www.dell.com/regulatory\\_compliance](http://www.dell.com/regulatory_compliance).

### Procedura

1. Riposizionare il cuscinetto termico sulla scheda di sistema.



2. Ricollocare il [supporto di WLAN](#).
3. Ricollocare il [supporto di WWAN](#).
4. Ricollocare la [scheda di WWAN](#).
5. Capovolgere la scheda di sistema.
6. Allineare e collocare la scheda di sistema sulla base del sistema.

### Post-requisiti

1. Ricollocare la [guarnizione in gomma di destra](#).
2. Ricollocare la [guarnizione in gomma di sinistra](#).
3. Ricollocare il [cavo ZigBee](#).
4. Ricollocare la [lente dell'indicatore di stato](#).
5. Ricollocare il [supporto di I/O di sinistra](#).
6. Ricollocare il [supporto di I/O di destra](#).
7. Ricollocare il [coperchio di I/O di destra](#).
8. Ricollocare la [batteria pulsante](#).
9. Ricollocare il [cavo WLAN](#).
10. Ricollocare il [supporto del cavo dell'antenna](#).



11. Ricollocare il [coperchio anteriore](#).

# Rimozione del supporto di WLAN

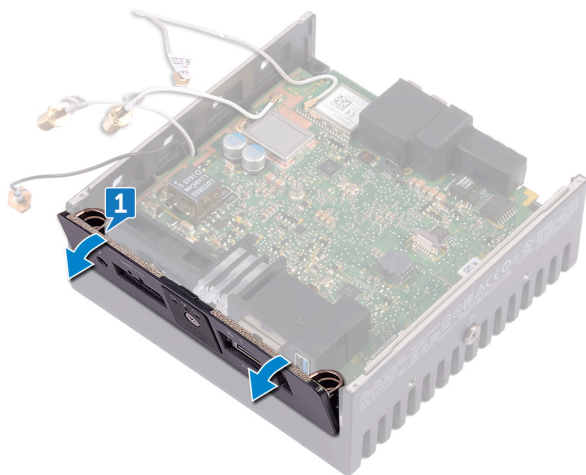
**AVVERTENZA:** Prima di effettuare interventi sui componenti interni dell'Edge Gateway, leggere le informazioni sulla sicurezza fornite con l'Edge Gateway e seguire la procedura in [Prima degli interventi sui componenti interni dell'Edge Gateway](#). Dopo gli interventi sui componenti interni dell'Edge Gateway, seguire le istruzioni descritte in [Dopo gli interventi sui componenti interni dell'Edge Gateway](#). Per maggiori informazioni sulle procedure consigliate relative alla sicurezza, consultare la home page Conformità alle normative su [www.dell.com/regulatory\\_compliance](http://www.dell.com/regulatory_compliance).

## Prerequisiti

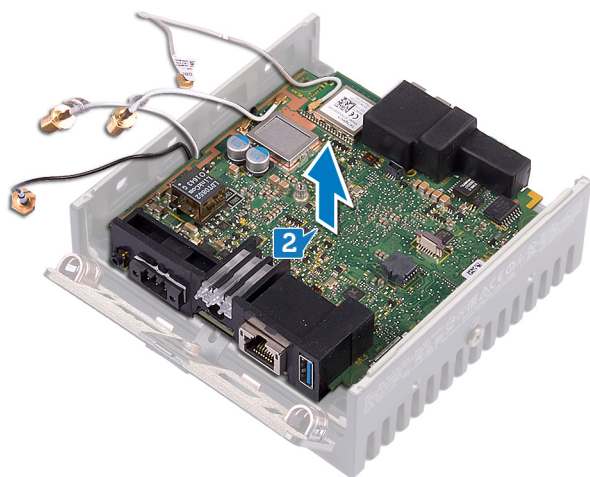
1. Rimuovere il [coperchio anteriore](#).
2. Rimuovere il [supporto del cavo dell'antenna](#).
3. Rimuovere la [batteria pulsante](#).
4. Rimuovere il [coperchio di I/O di destra](#).
5. Rimuovere il [supporto di I/O di destra](#).
6. Rimuovere il [supporto di I/O di sinistra](#).

## Procedura

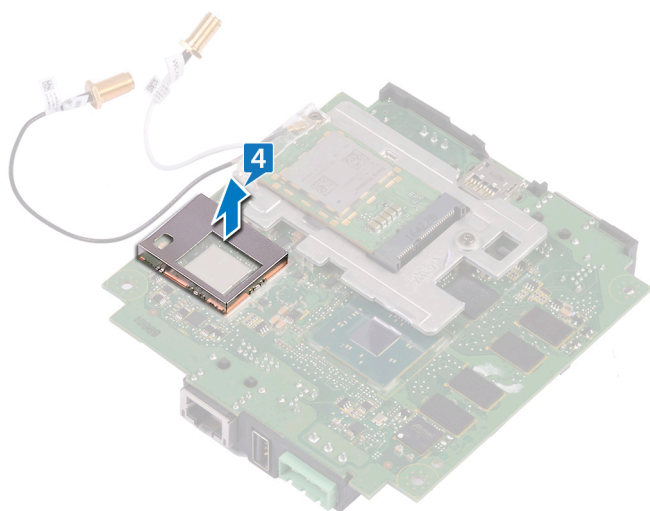
1. Far scorrere il coperchio di I/O di sinistra dalla base del sistema.



2. Estrarre la scheda di sistema dalla base del sistema.



3. Capovolgere la scheda di sistema.
4. Sollevare il supporto di WLAN dalla scheda di sistema.



# Ricollocamento del supporto di WLAN

 **AVVERTENZA:** Prima di effettuare interventi sui componenti interni dell'Edge Gateway, leggere le informazioni sulla sicurezza fornite con l'Edge Gateway e seguire la procedura in [Prima degli interventi sui componenti interni dell'Edge Gateway](#). Dopo gli interventi sui componenti interni dell'Edge Gateway, seguire le istruzioni descritte in [Dopo gli interventi sui componenti interni dell'Edge Gateway](#). Per maggiori informazioni sulle procedure consigliate relative alla sicurezza, consultare la home page Conformità alle normative su [www.dell.com/regulatory\\_compliance](http://www.dell.com/regulatory_compliance).

## Procedura

1. Allineare e collocare il supporto di WLAN sulla scheda di sistema.
2. Capovolgere la scheda di sistema.
3. Allineare e collocare la scheda di sistema sulla base del sistema.
4. Far scorrere il coperchio di I/O di sinistra nella base del sistema.

## Post-requisiti

1. Ricollocare il [supporto di I/O di sinistra](#).
2. Ricollocare il [supporto di I/O di destra](#).
3. Ricollocare il [coperchio di I/O di destra](#).
4. Ricollocare la [batteria pulsante](#).
5. Ricollocare il [supporto del cavo dell'antenna](#).
6. Ricollocare il [coperchio anteriore](#).

## Rimozione del coperchio di I/O di sinistra

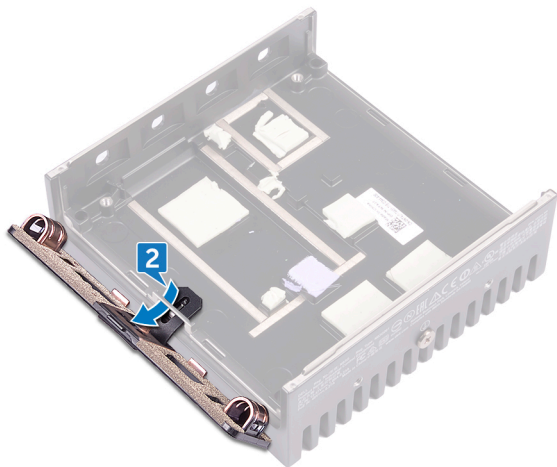
**AVVERTENZA:** Prima di effettuare interventi sui componenti interni dell'Edge Gateway, leggere le informazioni sulla sicurezza fornite con l'Edge Gateway e seguire la procedura in [Prima degli interventi sui componenti interni dell'Edge Gateway](#). Dopo gli interventi sui componenti interni dell'Edge Gateway, seguire le istruzioni descritte in [Dopo gli interventi sui componenti interni dell'Edge Gateway](#). Per maggiori informazioni sulle procedure consigliate relative alla sicurezza, consultare la home page Conformità alle normative su [www.dell.com/regulatory\\_compliance](http://www.dell.com/regulatory_compliance).

### Prerequisiti

1. Rimuovere il [coperchio anteriore](#).
2. Rimuovere il [supporto del cavo dell'antenna](#).
3. Rimuovere il [cavo WLAN](#).
4. Rimuovere la [batteria pulsante](#).
5. Rimuovere il [coperchio di I/O di destra](#).
6. Rimuovere il [supporto di I/O di destra](#).
7. Rimuovere il [supporto di I/O di sinistra](#).
8. Rimuovere il [cavo ZigBee](#).
9. Rimuovere la [guarnizione in gomma di destra](#).
10. Rimuovere la [lente dell'indicatore di stato](#).
11. Rimuovere la [guarnizione in gomma di sinistra](#).
12. Rimuovere la [scheda di sistema](#).

### Procedura

1. Rimuovere i tappi antipolvere sulle porte di I/O di sinistra
2. Far scorrere il coperchio di I/O di sinistra via dalla base del sistema.



# Riposizionamento del coperchio di I/O di sinistra

 **AVVERTENZA:** Prima di effettuare interventi sui componenti interni dell'Edge Gateway, leggere le informazioni sulla sicurezza fornite con l'Edge Gateway e seguire la procedura in [Prima degli interventi sui componenti interni dell'Edge Gateway](#). Dopo gli interventi sui componenti interni dell'Edge Gateway, seguire le istruzioni descritte in [Dopo gli interventi sui componenti interni dell'Edge Gateway](#). Per maggiori informazioni sulle procedure consigliate relative alla sicurezza, consultare la home page Conformità alle normative su [www.dell.com/regulatory\\_compliance](http://www.dell.com/regulatory_compliance).

## Procedura

1. Inserire la linguetta sul coperchio di I/O di sinistra nella scanalatura sulla base del sistema.
2. Far scorrere il coperchio di I/O sulla base di sistema da un angolo e farla scattare in posizione.
3. Ricollocare tappi antipolvere sulle porte di I/O di sinistra.

## Post-requisiti

1. Ricollocare la [scheda di sistema](#).
2. Ricollocare la [guarnizione in gomma di sinistra](#).
3. Ricollocare la [lente dell'indicatore di stato](#).
4. Ricollocare la [guarnizione in gomma di destra](#).
5. Ricollocare il [cavo ZigBee](#).
6. Ricollocare il [supporto di I/O di sinistra](#).
7. Ricollocare il [supporto di I/O di destra](#).
8. Ricollocare il [coperchio di I/O di destra](#).
9. Ricollocare la [batteria pulsante](#).
10. Riposizionare il [cavo WLAN](#).
11. Ricollocare il [supporto del cavo dell'antenna](#).
12. Ricollocare il [coperchio anteriore](#).

## Rimozione dello sportello di accesso

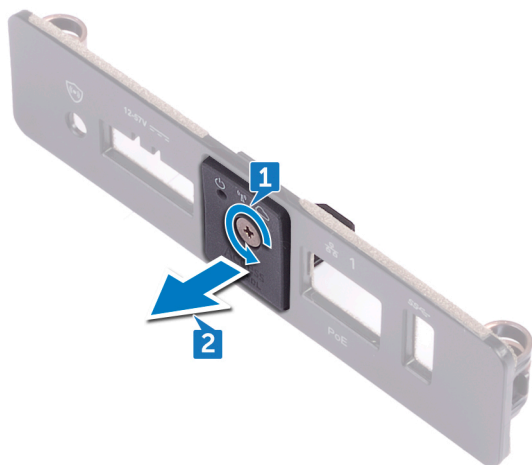
**AVVERTENZA:** Prima di effettuare interventi sui componenti interni dell'Edge Gateway, leggere le informazioni sulla sicurezza fornite con l'Edge Gateway e seguire la procedura in [Prima degli interventi sui componenti interni dell'Edge Gateway](#). Dopo gli interventi sui componenti interni dell'Edge Gateway, seguire le istruzioni descritte in [Dopo gli interventi sui componenti interni dell'Edge Gateway](#). Per maggiori informazioni sulle procedure consigliate relative alla sicurezza, consultare la home page Conformità alle normative su [www.dell.com/regulatory\\_compliance](http://www.dell.com/regulatory_compliance).

### Prerequisiti

1. Rimuovere il [coperchio anteriore](#).
2. Rimuovere il [supporto del cavo dell'antenna](#).
3. Rimuovere il [cavo WLAN](#).
4. Rimuovere la [batteria pulsante](#).
5. Rimuovere il [coperchio di I/O di destra](#).
6. Rimuovere il [supporto di I/O di destra](#).
7. Rimuovere il [supporto di I/O di sinistra](#).
8. Rimuovere il [cavo ZigBee](#).
9. Rimuovere la [guarnizione in gomma di destra](#).
10. Rimuovere la [lente dell'indicatore di stato](#).
11. Rimuovere la [guarnizione in gomma di sinistra](#).
12. Rimuovere la [scheda di sistema](#).
13. Rimuovere il [coperchio di I/O di sinistra](#).

### Procedura

1. Allentare la vite di fissaggio che fissa lo sportello di accesso al coperchio di I/O di sinistra.
2. Rimuovere lo sportello di accesso dallo slot sul coperchio di I/O di sinistra.



# Ricollocamento dello sportello di accesso

 **AVVERTENZA:** Prima di effettuare interventi sui componenti interni dell'Edge Gateway, leggere le informazioni sulla sicurezza fornite con l'Edge Gateway e seguire la procedura in [Prima degli interventi sui componenti interni dell'Edge Gateway](#). Dopo gli interventi sui componenti interni dell'Edge Gateway, seguire le istruzioni descritte in [Dopo gli interventi sui componenti interni dell'Edge Gateway](#). Per maggiori informazioni sulle procedure consigliate relative alla sicurezza, consultare la home page Conformità alle normative su [www.dell.com/regulatory\\_compliance](http://www.dell.com/regulatory_compliance).

## Procedura

1. Collocare lo sportello di accesso nello slot sul coperchio di I/O di sinistra.
2. Serrare la vite di fissaggio che fissa lo sportello di accesso al coperchio di I/O di sinistra.

## Post-requisiti

1. Ricollocare il [coperchio di I/O di sinistra](#).
2. Ricollocare la [scheda di sistema](#).
3. Ricollocare la [guarnizione in gomma di sinistra](#).
4. Ricollocare la [lente dell'indicatore di stato](#).
5. Ricollocare la [guarnizione in gomma di destra](#).
6. Ricollocare il [cavo ZigBee](#).
7. Ricollocare il [supporto di I/O di sinistra](#).
8. Ricollocare il [supporto di I/O di destra](#).
9. Ricollocare il [coperchio di I/O di destra](#).
10. Ricollocare la [batteria pulsante](#).
11. Ricollocare il [cavo WLAN](#).
12. Ricollocare il [supporto del cavo dell'antenna](#).
13. Ricollocare il [coperchio anteriore](#).

## Rimozione del cavo loop-back

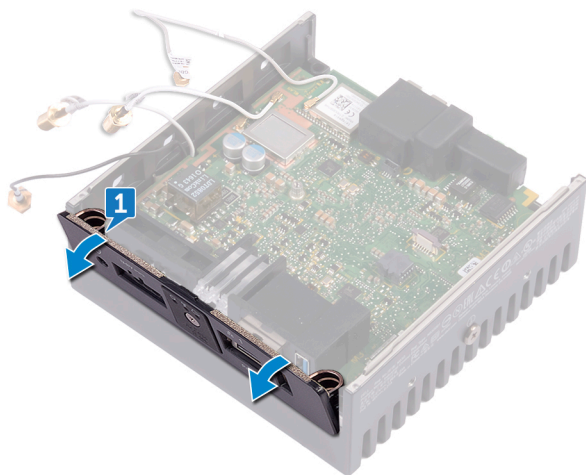
**AVVERTENZA:** Prima di effettuare interventi sui componenti interni dell'Edge Gateway, leggere le informazioni sulla sicurezza fornite con l'Edge Gateway e seguire la procedura in [Prima degli interventi sui componenti interni dell'Edge Gateway](#). Dopo gli interventi sui componenti interni dell'Edge Gateway, seguire le istruzioni descritte in [Dopo gli interventi sui componenti interni dell'Edge Gateway](#). Per maggiori informazioni sulle procedure consigliate relative alla sicurezza, consultare la home page Conformità alle normative su [www.dell.com/regulatory\\_compliance](http://www.dell.com/regulatory_compliance).

### Prerequisiti

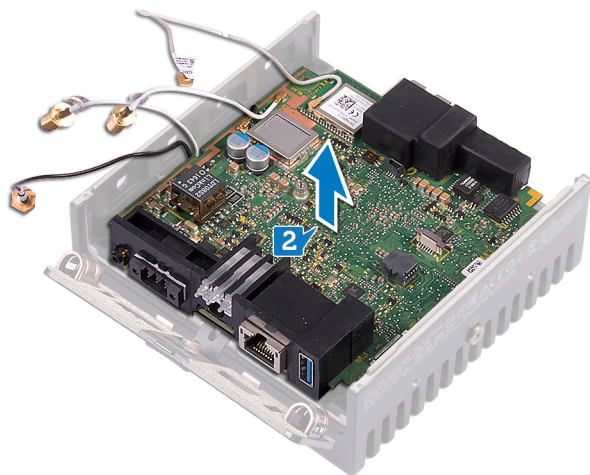
1. Rimuovere il [coperchio anteriore](#).
2. Rimuovere il [supporto del cavo dell'antenna](#).
3. Rimuovere la [batteria pulsante](#).
4. Rimuovere il [coperchio di I/O di destra](#).
5. Rimuovere il [supporto di I/O di destra](#).
6. Rimuovere il [supporto di I/O di sinistra](#).

### Procedura

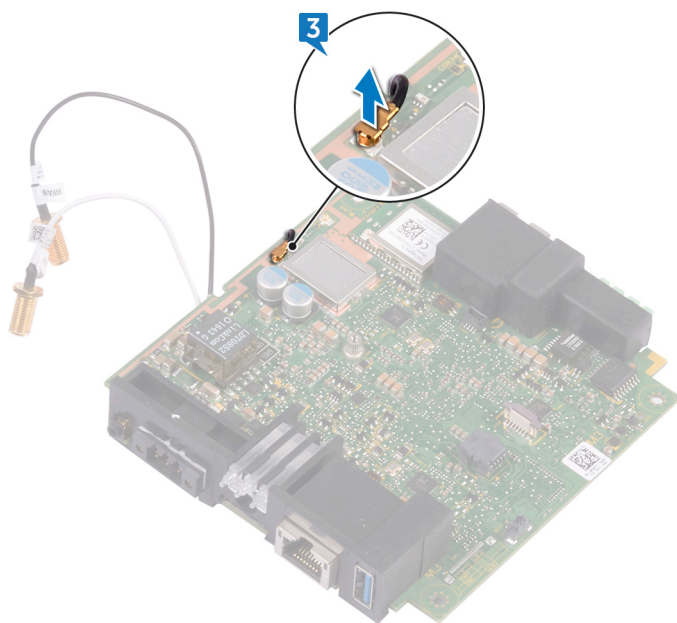
1. Far scorrere il coperchio di I/O di sinistra dalla base del sistema.



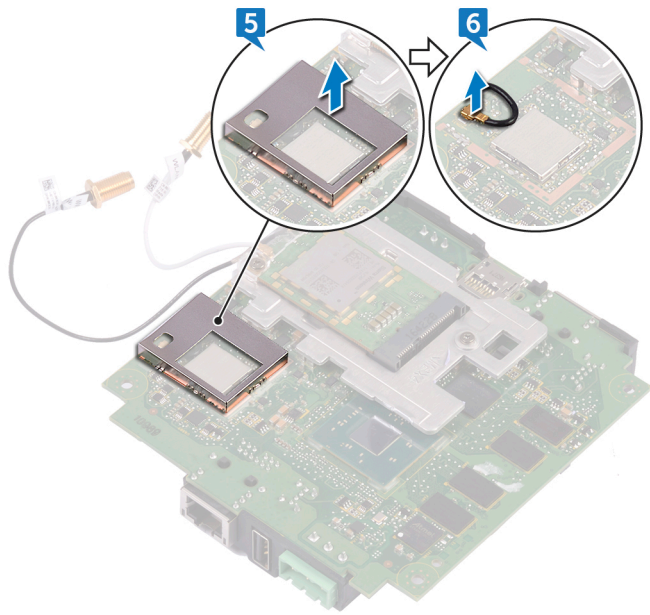
2. Estrarre la scheda di sistema dalla base del sistema.



3. Scollegare il cavo loop-back dalla scheda di sistema.



4. Capovolgere la scheda di sistema.
5. Sollevare il supporto di WLAN dalla scheda di sistema.
6. Scollegare il cavo loop-back dalla scheda di sistema.



# Riposizionamento del cavo loop-back

 **AVVERTENZA:** Prima di effettuare interventi sui componenti interni dell'Edge Gateway, leggere le informazioni sulla sicurezza fornite con l'Edge Gateway e seguire la procedura in [Prima degli interventi sui componenti interni dell'Edge Gateway](#). Dopo gli interventi sui componenti interni dell'Edge Gateway, seguire le istruzioni descritte in [Dopo gli interventi sui componenti interni dell'Edge Gateway](#). Per maggiori informazioni sulle procedure consigliate relative alla sicurezza, consultare la home page Conformità alle normative su [www.dell.com/regulatory\\_compliance](http://www.dell.com/regulatory_compliance).

## Procedura

1. Collegare il cavo loop-back alla scheda di sistema.
2. Collocare il supporto di WLAN sulla scheda di sistema.
3. Capovolgere la scheda di sistema.
4. Collegare il cavo loop-back alla scheda di sistema.
5. Allineare e collocare la scheda di sistema sulla base del sistema.
6. Far scorrere il coperchio di I/O di sinistra nella base del sistema.

## Post-requisiti

1. Ricollocare il [supporto di I/O di sinistra](#).
2. Ricollocare il [supporto di I/O di destra](#).
3. Ricollocare il [coperchio di I/O di destra](#).
4. Ricollocare la [batteria pulsante](#).
5. Ricollocare il [supporto del cavo dell'antenna](#).
6. Ricollocare il [coperchio anteriore](#).

# Accesso e aggiornamento del BIOS

## Accesso alle impostazioni del BIOS

### Utilizzare Dell Command | Configurare (DCC) per accedere alle impostazioni del BIOS

Dell Command | Configure (DCC) è un'applicazione installata in fabbrica su Edge Gateway che consente di configurare le impostazioni del BIOS. La sua interfaccia a riga di comando (Command Line Interface, CLI) consente di configurare le diverse funzionalità del BIOS. Per ulteriori informazioni su DCC, visitare la pagina [www.dell.com/dellclientcommandsuite/manuals](http://www.dell.com/dellclientcommandsuite/manuals).

- Sul computer connesso che esegue Windows: fare clic su **Start** → **Programmi** → **Command Configure** → **Procedura guidata di Dell Command | Configure**.
- Sul computer che esegue Ubuntu Core, accedere a **Dell Command | Configure** utilizzando il comando `dcc . c c t k`

Per ulteriori informazioni sull'utilizzo dell'applicazione Dell Command | Configure, consultare la *Guida all'installazione* e la *Guida dell'utente* di Dell Command | Configure all'indirizzo [www.dell.com/dellclientcommandsuite/manuals](http://www.dell.com/dellclientcommandsuite/manuals).

Per ulteriori informazioni sulle impostazioni del BIOS su Edge Gateway, vedere [Impostazioni predefinite del BIOS](#).

### Utilizzare Edge Device Manager (EDM) per accedere alle impostazioni del BIOS

Edge Device Manager (EDM) consente di configurare e gestire il sistema da remoto. Utilizzando la console cloud EDM, è possibile visualizzare e configurare le impostazioni del BIOS. Per ulteriori informazioni sul EDM, vedere [www.dell.com/support/home/us/en/19/product-support/product/wyse-cloud-client-manager/research](http://www.dell.com/support/home/us/en/19/product-support/product/wyse-cloud-client-manager/research).

## Accedere alla configurazione del BIOS durante il POST

 **N.B.:** Queste operazioni sono applicabili solo a Edge Gateway 3003.

1. Collegare display, tastiera e mouse al sistema.
2. Accendere Edge Gateway.
3. Durante il POST, quando viene visualizzato il logo Dell , attendere fino alla visualizzazione del prompt F2, quindi premere immediatamente F2.

## Aggiornamento del BIOS

 **N.B.:** Scaricare la versione più recente del BIOS da [dell.com/support/home/us/en/19/product-support/product/dell-edge-gateway-3000-series/drivers/](http://dell.com/support/home/us/en/19/product-support/product/dell-edge-gateway-3000-series/drivers/).

Selezionare una di queste opzioni per aggiornare il BIOS su Edge Gateway.

- [script di chiamata USB](#)

 **N.B.:** Dell consiglia di utilizzare lo script di chiamata USB per aggiornare il BIOS.

- (solo Edge Gateway 3003) [aggiornamento del BIOS da un'unità flash USB](#)
- [aggiornamento del BIOS su un sistema Windows](#)
- [aggiornamento capsula UEFI su sistema Ubuntu](#)
- [Dell Command | Configure \(DCC\)](#)

- [Edge Device Manager \(EDM\)](#)

## usare lo script di richiamo USB

Edge Gateway serie 3000 è disponibile in configurazioni headless, ovvero senza output video. Alcune attività basilari di amministrazione del sistema generalmente eseguite con il programma di installazione del BIOS non sono possibili senza la funzione video. Pertanto, per eseguire queste operazioni di amministrazione del sistema, Edge Gateway permette di eseguire uno script di chiamata dei comandi del BIOS da un'unità Flash USB.

Per ulteriori informazioni sullo script di chiamata USB, vedere la *Guida dell'utente per l'utilità script USB di Edge Gateway* all'indirizzo [www.dell.com/support/home/us/en/19/product-support/product/dell-edge-gateway-3000-series/drivers/](http://www.dell.com/support/home/us/en/19/product-support/product/dell-edge-gateway-3000-series/drivers/).

## aggiornamento del BIOS da un'unità flash USB

### Prerequisiti



- File del BIOS. Scaricare il file dall'indirizzo [www.dell.com/support](http://www.dell.com/support).
- Un'unità Flash USB 2.0 o 3.0 vuota con almeno 4 GB di spazio di storage.

Seguire questi passaggi per aggiornare il BIOS:

1. Spegner Edge Gateway.
2. Copiare il file di aggiornamento del BIOS su un'unità flash USB.
3. Inserire l'unità Flash USB in una delle porte USB disponibili su Edge Gateway.
4. Accendere Edge Gateway.
5. Quando il sistema si sta avviando premere **F12** per accedere alla schermata di avvio singolo.
6. Nella schermata di avvio singolo scegliere **Flash the BIOS**.
7. Nella schermata successiva, selezionare il file del BIOS sull'unità flash USB.
8. Avviare il processo di flashing.

## aggiornamento del BIOS su un sistema Windows

Seguire questi passaggi per aggiornare il BIOS:

1. Dopo aver effettuato la connessione con Edge Gateway.
  -  **N.B.: Collegare e accedere a Edge Gateway con una di queste opzioni:**
    - [Configurazione del sistema da remoto](#)
    - [Configurazione diretta del sistema](#) (solo per Edge Gateway 3003)
    - [Configurazione del sistema con IP statico](#) (solo per Edge Gateway 3002 e 3003)
2. Accedere al sito Web [www.dell.com/support](http://www.dell.com/support).
3. Fare clic su **Product support** (Supporto prodotto), immettere il Numero di Servizio del sistema e quindi fare clic su **Submit** (Invia).
  -  **N.B.: Se non si dispone del Numero di Servizio, utilizzare la funzione di rilevamento automatico o ricercare manualmente il modello del sistema.**
4. Fare clic su **Driver e download**.
5. Selezionare il sistema operativo installato nel sistema.
6. Scorrere la pagina fino in fondo ed espandere **BIOS**.
7. Fare clic su **Download** per scaricare l'ultima versione del BIOS del sistema.
8. Al termine del download, accedere alla cartella in cui è stato salvato il file del BIOS.
9. Fare doppio clic sull'icona del file dell'aggiornamento del BIOS e seguire le istruzioni visualizzate.



## aggiornamento capsula UEFI su sistema Ubuntu

Lo strumento o i comandi `fwupgmgr` consentono di aggiornare il BIOS UEFI sul sistema. Il BIOS UEFI di questa piattaforma viene rilasciato tramite i metodi Linux Vendor File System online.

Dell consiglia di abilitare l'aggiornamento capsule UEFI per impostazione predefinita, in modo che venga eseguito in background per mantenere aggiornato il BIOS di sistema.

 **N.B.:** Per ulteriori informazioni sui comandi `fwupd`, visitare la pagina [www.fwupd.org/users](http://www.fwupd.org/users).

### Senza una connessione Internet

1. Scaricare l'ultima versione del file cab da [secure-lvfs.rhcloud.com/lvfs/devicelist](http://secure-lvfs.rhcloud.com/lvfs/devicelist).

2. Verificare i dettagli correnti del BIOS.

```
$ sudo uefi-fw-tools.fwupdmgr get-devices
```

3. Copiare il file `firmware.cab` nella cartella `/root/snap/uefi-fw-tools/common/`.

```
$ sudo cp firmware.cab /root/snap/uefi-fw-tools/common/
```

4. Verificare i dettagli del BIOS nel file `.cab`.

```
$ sudo uefi-fw-tools.fwupdmgr get-details [Full path of firmware.cab]
```

5. Applicare l'aggiornamento.

```
$ sudo uefi-fw-tools.fwupdmgr install [Full path of firmware.cab] -v --allow-older --allow-reinstall
```

6. Verificare i dettagli dell'avvio EFI.

```
$ sudo efibootmgr -v
```

7. Riavviare il sistema.

```
$ sudo reboot
```

### Con connessione Internet

1. Collegare e accedere a Edge Gateway.

 **N.B.:** Collegare e accedere a Edge Gateway con una di queste opzioni:

- [Configurazione del sistema da remoto](#) (solo per Edge Gateway 3001 e 3002)
- [Configurazione diretta del sistema](#) (solo per Edge Gateway 3003)
- [Configurazione con IP statico](#) (solo per Edge Gateway 3002 e 3003)

2. Verificare i dettagli correnti del BIOS.

```
$sudo uefi-fw-tools.fwupdmgr get-devices
```

3. Verificare la disponibilità dell'aggiornamento dal servizio LVFS.

```
$sudo uefi-fw-tools.fwupdmgr refresh
```

4. Scaricare il BIOS dal sito [www.dell.com/support](http://www.dell.com/support).

```
$sudo uefi-fw-tools.fwupdmgr get-updates
```

5. Applicare l'aggiornamento.

```
$sudo uefi-fw-tools.fwupdmgr update -v --allow-older --allow-reinstall
```

6. Verificare i dettagli dell'avvio EFI.

```
$ sudo efibootmgr -v
```

7. Riavviare il sistema.

```
$ sudo reboot
```

## Dell Command | Configure (DCC)

DCC consente di aggiornare e configurare le impostazioni del BIOS.

Per ulteriori informazioni sull'utilizzo di DCC, consultare la *Guida all'installazione* e il *Manuale dell'utente* all'indirizzo [www.dell.com/dellclientcommandsuite/manuals](http://www.dell.com/dellclientcommandsuite/manuals).

Per ulteriori informazioni sulle impostazioni del BIOS su Edge Gateway, vedere [Impostazioni predefinite del BIOS](#).

## Edge Device Manager (EDM)

Il BIOS può essere aggiornato da remoto tramite la console EDM collegata a un sistema remoto.

Per ulteriori informazioni su EDM, vedere [www.dell.com/support/home/us/en/19/product-support/product/wyse-cloud-client-manager/research](http://www.dell.com/support/home/us/en/19/product-support/product/wyse-cloud-client-manager/research).

## Impostazioni predefinite del BIOS

### Generali (BIOS livello 1)

**Tabella 2. Generali (BIOS livello 1)**

BIOS livello 2	BIOS livello 3	Elemento	Valore predefinito	
Informazioni di sistema	Informazioni di sistema	BIOS Version	Non applicabile	
		Service Tag	Non applicabile	
		Asset Tag	Non applicabile	
		Ownership Tag	Non applicabile	
		Data di produzione	Non applicabile	
		Ownership Date	Non applicabile	
		Express Service Code	Non applicabile	
		Memory Information	Memory Installed	Non applicabile
			Memory Available	Non applicabile
			Memory Speed	Non applicabile
	Memory Channel Mode		Non applicabile	
	Processor Information	Memory Technology	Non applicabile	
		Processor Type	Non applicabile	
		Core Count	Non applicabile	
		Processor ID	Non applicabile	
		Current Clock Speed	Non applicabile	
Minimum Clock Speed		Non applicabile		
	Maximum Clock Speed	Non applicabile		



BIOS livello 2	BIOS livello 3	Elemento	Valore predefinito
		Processor L2 Cache	Non applicabile
		Processor L3 Cache	Non applicabile
		HT Capable	Non applicabile
		64-Bit Technology	Non applicabile
	Device Information	Unità eMMC	Non applicabile
		LOM MAC Address	Non applicabile
		Indirizzo MAC LOM2	Non applicabile
		Video Controller	Non applicabile
		Video BIOS Version	Non applicabile
		Wi-Fi Device	Non applicabile
		Dispositivo cellulare	Non applicabile
		Bluetooth Device	Non applicabile
Boot Sequence	Boot Sequence	Sequenza di avvio (dipende dalle periferiche di avvio installate)	Dipende dalle periferiche di avvio installate
		Opzione elenco di avvio [Legacy/UEFI]	UEFI
Advanced Boot Options	Advanced Boot Options	Enable Legacy Option ROMs [Enable/Disable] (Abilita ROM opzionali legacy [Abilita/Disabilita])	Enabled (Attivato)
Date/Time	Date/Time	Date [MM/DD/YY] (Data [MM/GG/AA])	Non applicabile
		Time [HH:MM:SS A/P] (Ora [HH:MM:SS])	Non applicabile

## Configurazione del sistema (BIOS livello 1)

**Tabella 3. Configurazione del sistema (BIOS livello 1)**

BIOS livello 2	BIOS livello 3	Elemento	Valore predefinito
Integrated NIC	Integrated NIC	Enable UEFI Network Stack [Enable/Disable] (Abilita stack di rete UEFI [Abilita/Disabilita])	Enabled (Attivato)
		[Disabled, Enabled, Enabled w/ PXE]	Abilitata con PXE

BIOS livello 2	BIOS livello 3	Elemento	Valore predefinito
	Integrated NIC 2	[Disabled, Enabled] ([Attivato, Disattivato])	Enabled (Attivato)
	Porta seriale 1	[Disattiva, RS232, RS-485 HALF DUPLEX, RS-485/422 FULL DUPLEX]	RS232
	Porta seriale 2	[Disattiva, RS232, RS-485 HALF DUPLEX, RS-485/422 FULL DUPLEX]	RS232
USB Configuration	USB Configuration	Enable Boot Support [Enable/Disable]	Enabled (Attivato)
		Enable USB 3.0 Controller [Enable/Disable] (Abilita controller USB 3.0 [Abilita/Disabilita])	Enabled (Attivato)
		Enable USB Port1 [Enable/Disable] (Abilita porta USB 1 [Abilita/Disabilita])	Enabled (Attivato)
		Enable USB Port2 [Enable/Disable] (Abilita porta USB 2 [Abilita/Disabilita])	Enabled (Attivato)
	Audio	Enable Audio [Enable/Disable]	Enabled (Attivato)
	Miscellaneous Devices	Enable WWAN [Enable/Disable] (Abilita WWAN [Attiva/Disattiva])	Enabled (Attivato)
		Enable WLAN/Bluetooth [Enable/Disable] (Abilita WLAN/Bluetooth [Attiva/Disattiva])	Enabled (Attivato)
		Enable CANBus [Enable/Disable] (Abilita CANBus [Attiva/Disattiva])	Enabled (Attivato)
		Enable ZigBee [Enable/Disable] (Abilita ZigBee [Attiva/Disattiva])	Enabled (Attivato)
		Enable Dedicated GPS Radio [Enable/Disable] (Abilita segnale radio GPS dedicato [Attiva/Disattiva])	Enabled (Attivato)
		Enable MEMs Sensor [Enable/Disable] (Abilita sensore MEM [Attiva/Disattiva])	Enabled (Attivato)
Watchdog Timer Support (Supporto Watchdog Timer)	Watchdog Timer Support (Supporto Watchdog Timer)	Enable Watchdog Timer [Enable/Disable] (Abilita Watchdog Timer [Attiva/Disattiva])	Disabled (Disattivato)



## Sicurezza (BIOS livello 1)

Tabella 4. Sicurezza (BIOS livello 1)

BIOS livello 2	BIOS livello 3	Elemento	Valore predefinito
Admin Password	Admin Password	Inserire la vecchia password	Not Set (Non impostata)
		Inserire la nuova password	Non applicabile
		Confermare la nuova password	Non applicabile
System Password	System Password	Inserire la vecchia password	Not Set (Non impostata)
		Inserire la nuova password	Non applicabile
		Confermare la nuova password	Non applicabile
Strong Password	Strong Password	Enable Strong Password [Enable/Disable] (Abilita password complessa [Attiva/Disattiva])	Disabled (Disattivato)
Password Configuration	Password Configuration	Min password amministratore	4
		Max password amministratore	32
		Min password del sistema	4
		Max password del sistema	32
Password Bypass	Password Bypass	[Disabled/Reboot Bypass] (Disattivato/Bypass riavvio)	Disabled (Disattivato)
Password Change	Password Change	Allow Non-Admin Password Changes [Enable/Disable] (Consenti modifiche alle password non amministrative [Attiva/Disattiva])	Enabled (Attivato)
UEFI Capsule Firmware Updates	UEFI Capsule Firmware Updates	Enable UEFI Capsule Firmware Updates [Enable/Disable] (Abilita aggiornamenti firmware capsule UEFI [Attiva/Disattiva])	Enabled (Attivato)
TPM 2.0 Security	TPM 2.0 Security	TPM 2.0 Security [Enable/Disable]	Enabled (Attivato)
		TPM On [Enable/Disable] (TPM On [Attiva/Disattiva])	Enabled (Attivato)
		PPI Bypass for Enable Commands [Enable/Disable] (Bypass PPI per comandi abilitati [Attiva/Disattiva])	Disabled (Disattivato)
		PPI Bypass for Disable Commands [Enable/Disable]	Disabled (Disattivato)

BIOS livello 2	BIOS livello 3	Elemento	Valore predefinito
		(Ignora PPI per comandi disabilitati [Attiva/Disattiva])	
		Attestation Enable [Enable/Disable]	Enabled (Attivato)
		Key Storage Enable [Enable/Disable]	Enabled (Attivato)
		SHA-256 [Enable/Disable] (SHA-256 [Attiva/Disattiva])	Enabled (Attivato)
		Clear [Enable/Disable]	Disabled (Disattivato)
Computrace(R)	Computrace(R)	Deactivate/Disable/Activate (Disattiva/Disabilita/Attiva)	Deactivate (Disattiva)
Chassis Intrusion	Chassis Intrusion	[Disable/Enable/On-Silent] ([Disattiva/Attiva/Silenzioso])	Disable (Disabilita)
CPU XD Support	CPU XD Support	Enable CPU XD Support [Enable/Disable] (Abilita supporto XD CPU [Attiva/Disattiva])	Enabled (Attivato)
Admin Setup Lockout	Admin Setup Lockout	Enable Admin Setup Lockout (Attiva il blocco configurazione amministratore [Attiva/Disattiva])	Disabled (Disattivato)

## Avvio sicuro (BIOS livello 1)

Tabella 5. Avvio sicuro (BIOS livello 1)

BIOS livello 2	BIOS livello 3	Elemento	Valore predefinito
Secure Boot Enable	Secure Boot Enable	[Attiva/Disattiva]	Disabled (Disattivato)
Expert Key Management	Expert Key Management	Enable Custom Mode [Enable/Disable]	Disabled (Disattivato)
		Custom Mode Key Management {PK/KEK/db/dbx}	PK

## Prestazioni (BIOS livello 1)

Tabella 6. Prestazioni (BIOS livello 1)

BIOS livello 2	BIOS livello 3	Elemento	Valore predefinito
C-States Control	Intel SpeedStep	Enable Intel SpeedStep [Enable/Disable] (Abilita Intel SpeedStep [Attiva/Disattiva])	Enabled (Attivato)
C-States Control	C-States Control	C-states [Enable/Disable] (Stati C [Attiva/Disattiva])	Enabled (Attivato)



BIOS livello 2	BIOS livello 3	Elemento	Valore predefinito
Limit CPUID Value	Limit CPUID Value	Enable CPUID Limit [Enable/Disable] (Abilita limite CPUID [Attiva/Disattiva])	Disabled (Disattivato)

## Gestione risparmio energia (BIOS livello 1)

Tabella 7. Gestione risparmio energia (BIOS livello 1)

BIOS livello 2	BIOS livello 3	Elemento	Valore predefinito
Auto On Time	Auto On Time	Selezione Ora: [HH:MM] Ora di accensione automatica (se periodo di riattivazione=0)	12:00AM
		Selezione valore: [0-254] Periodo riattivazione automatica (0-254 minuti)	000
		Day Selection: [Disabled/Every Day/Weekdays/Select Days] (Selezione giorno [Disattivato/Ogni giorno/Giorni della settimana/Giorni selezionati])	Disabled (Disattivato)
		Under [Select Days] when enabled [Sunday/Monday.../Saturday] (Sotto [Giorni selezionati] quando abilitato [Lunedì.../Sabato/Domenica])	Non applicabile
Wake on LAN/WLAN	Wake on LAN/WLAN	[Disabled/LAN Only/WLAN only/LAN or WLAN] ([Disabilitato/Solo LAN/Solo WLAN/LAN o WLAN])	Disabled (Disattivato)

## Comportamento POST (BIOS livello 1)

Tabella 8. Comportamento POST (BIOS livello 1)

BIOS livello 2	BIOS livello 3	Elemento	Valore predefinito
Keyboard Errors	Numlock LED	Enable Numlock LED [Enable/Disable] (Abilita LED BLOCMAIUSC [Attiva/Disattiva])	Enabled (Attivato)
Keyboard Errors	Keyboard Errors	Enable Keyboard Error Detection [Enable/Disable] (Abilita rilevamento errori tastiera [Attiva/Disattiva])	Enabled (Attivato)
Fastboot	Fastboot	[Minimal/Thorough/Auto] (Minimo/Accurato/Automatico)	Thorough (Completo)
Extend BIOS POST Time	Extend BIOS POST Time	[0 seconds/5 seconds/10 seconds] (0 secondi/5 secondi/10 secondi)	0 seconds

BIOS livello 2	BIOS livello 3	Elemento	Valore predefinito
Full Screen logo (Logo schermo intero)	Full Screen logo (Logo schermo intero)	Enable Full Screen Logo [Enable/Disable] (Abilita logo schermo intero [Attiva/Disattiva])	Disabled (Disattivato)
Warnings and Errors	Warnings and Errors	[Prompt on Warnings and Errors/Continue on Warnings/Continue on Warnings and Errors] (Avverti in caso di avvisi/Continua in caso di avvisi/Continua in caso di avvisi o errori)	Prompt on Warnings and Errors (Avverti in caso di avvisi o errori)

## Supporto virtualizzazione (BIOS livello 1)

Tabella 9. Supporto virtualizzazione (BIOS livello 1)

BIOS livello 2	BIOS livello 3	Elemento	Valore predefinito
Virtualization	Virtualization	Enable Intel Virtualization Technology [Enable/Disable] (Enable Intel Virtualization Technology [Attiva/Disattiva])	Enabled (Attivato)

## Manutenzione (BIOS livello 1)

Tabella 10. Manutenzione (BIOS livello 1)

BIOS livello 2	BIOS livello 3	Elemento	Valore predefinito
Service Tag	Service Tag	<System Service Tag> (Codice servizio del sistema) possibilità di inserire testo se vuoto	Non applicabile
Asset Tag	Asset Tag	<System Asset Tag> (Codice asset del sistema) possibilità di inserire testo	Non applicabile
SERR Messages	SERR Messages	Enable SERR Messages [Enable/Disable] (Abilita messaggi SERR [Attiva/Disattiva])	Enabled (Attivato)
BIOS Downgrade	BIOS Downgrade	Allow BIOS Downgrade [Enable/Disable] (Consenti downgrade del BIOS [Attiva/Disattiva])	Enabled (Attivato)
Data Wipe	Data Wipe	Wipe on Next Boot [Enable/Disable] (Cancella all'avvio successivo [Attiva/Disattiva])	Disabled (Disattivato)
BIOS Recovery	BIOS Recovery	BIOS Recovery from Hard Drive [Enable/Disable] (Ripristino BIOS dal disco rigido [Attiva/Disattiva])	Enabled (Attivato)

## Registro di sistema (BIOS livello 1)

Tabella 11. Registro di sistema (BIOS livello 1)

BIOS livello 2	BIOS livello 3	Elemento	Valore predefinito
BIOS Events	BIOS Events	Elenco degli eventi del BIOS con il pulsante "Clear Log" per svuotare il registro	Non applicabile

## Diagnostica

La seguente tabella descrive il formato dell'indicatore di diagnostica POST (Power-on Self Test). Ad esempio, l'indicatore di stato di alimentazione lampeggia per due volte in arancione, si ferma, lampeggia per tre volte in bianco e si ferma nuovamente. Questa sequenza 2,3 continua fino allo spegnimento del sistema, indicando che nessuna memoria o RAM è stata rilevata.

**Tabella 12. Diagnostica**


Combinazione di indicatori	Descrizione del problema
2.1	Guasto alla CPU
2.3	Nessuna memoria/RAM rilevata
2.4	Errore di memoria/RAM
2.5	Memoria installata non valida
2.6	Errore della scheda di sistema/del chipset
3.1	Errore batteria CMOS
3.2	Errore PCI/ scheda video (solo Edge Gateway 3003)
3.3	Immagine di ripristino non trovata
3.4	Immagine di ripristino trovata, ma non valida

Nella seguente tabella sono descritte le funzioni di ogni indicatore luminoso di stato.

**Tabella 13. Indicatori luminosi di stato**

Funzione	Indicatore	Colore	Controllo	Stato
Informazioni di	Stato di alimentazione e sistema	Verde o giallo	BIOS	Off: sistema spento  On (indicatore verde): sistema acceso o avvio riuscito  On (indicatore giallo): mancata accensione o errore di avvio  Indicatore giallo lampeggiante: guasto o errore
	WLAN o Bluetooth	Verde	Hardware	Off: il modulo Bluetooth o WLAN è spento  On: il modulo Bluetooth o WLAN è acceso
	Cloud	Verde	Software	Off: nessuna connessione al dispositivo o al servizio cloud  On: Edge Gateway è connesso a un

Funzione	Indicatore	Colore	Controllo	Stato
LAN (RJ-45)	Collegamento	Verde/Giallo	Driver (LAN)	<p>dispositivo o un servizio cloud</p> <p>Verde lampeggiante: attività in corso con un dispositivo o un servizio cloud</p> <p>Off: nessun collegamento di rete oppure il cavo non è collegato</p> <p>On (verde): connessione ad alta velocità (100 Mb/s)</p> <p>On (giallo): connessione a bassa velocità (10 Mb/s)</p>
	Attività	Verde	Driver (LAN)	<p>Off: nessuna attività sul collegamento</p> <p>Verde lampeggiante: attività della rete LAN. La velocità di lampeggiamento dipende dalla densità dei pacchetti.</p>

 **N.B.: Il funzionamento dell'indicatore di alimentazione e di stato del sistema può cambiare a seconda dei vari scenari di avvio, ad esempio quando in fase di avvio viene eseguito un file di script USB.**

# Appendice

## Connessione a Edge Gateway

### Windows 10 IoT Enterprise LTSC 2016

#### Avvio e accesso - Configurazione diretta del sistema

1. Collegare display, tastiera e mouse a Edge Gateway prima di effettuare l'accesso.
2. Accendere Edge Gateway. Al primo avvio, non verranno richieste le credenziali di accesso. Le credenziali di accesso saranno necessarie per gli avvii successivi.

 **N.B.: Il nome utente e la password predefiniti sono entrambi `admin`**

#### Avvio e accesso - Configurazione del sistema da remoto

 **N.B.: Il computer deve essere nella stessa subnet del sistema Edge Gateway.**


1. Collegare un cavo di rete dalla porta Ethernet 1 del sistema Edge Gateway a un router o una rete DHCP che fornisce gli indirizzi IP.

 **N.B.: Il primo avvio di Windows richiede circa cinque minuti per la configurazione del sistema. Gli avvii successivi richiedono circa 50 secondi.**

2. Utilizzando l'indirizzo MAC specificato sul lato anteriore di Edge Gateway, ottenere l'indirizzo IP tramite il server DHCP della rete o tramite uno strumento di analisi della rete.
3. Sul computer Windows, cercare **Connessione Desktop remoto** e avviare l'applicazione.
4. Accedere usando l'indirizzo IP.

 **N.B.: Nel collegare Edge Gateway, ignorare gli eventuali errori di certificazione.**

#### Avvio e accesso - Configurazione del sistema con indirizzo IP statico

 **N.B.: Per agevolare la configurazione di Edge Gateway da remoto, l'indirizzo IP statico della porta Ethernet 2 di Edge Gateway è impostato sui seguenti valori di fabbrica:**

- Indirizzo IP: 192.168.2.1
- Subnet mask: 255.255.255.0
- Server DHCP: non applicabile

**È possibile collegare Edge Gateway a un computer Windows sulla stessa subnet utilizzando un normale cavo di interconnessione.**

1. Sul computer Windows cercare **Visualizza connessioni di rete** nel Pannello di controllo.
2. Nell'elenco dei dispositivi di rete che viene visualizzato, fare clic con il pulsante destro del mouse sull'adattatore Ethernet da utilizzare per collegarsi a Edge Gateway, quindi fare clic su **Proprietà**.
3. Nella scheda **Proprietà** fare clic su rete **Protocollo Internet versione 4 (TCP/IPv4)** e quindi su **Proprietà**.
4. Selezionare **Utilizza il seguente indirizzo IP**, quindi digitare 192.168.2.x (dove x rappresenta l'ultima cifra dell'indirizzo IP, ad esempio 192.168.2.2).

 **N.B.: Evitare di impostare l'indirizzo IPv4 sullo stesso indirizzo IP di Edge Gateway. Utilizzare un indirizzo IP compreso tra 192.168.2.2 e 192.168.2.254.**

5. Immettere la subnet mask 255.255.255.0, quindi fare clic su **OK**.
6. Collegare un cavo di interconnessione di rete tra la porta Ethernet 2 del sistema Edge Gateway e la porta Ethernet configurata sul computer.
7. Sul computer Windows, avviare **Connessione Desktop remoto**.
8. Collegarsi a Edge Gateway con l'indirizzo IP 192.168.2.1 Il nome utente e la password predefiniti sono entrambi `admin`

## Ubuntu Core 16

### Avvio e accesso - Configurazione diretta del sistema

1. Accendere Edge Gateway. Il sistema operativo viene impostato automaticamente e riavviato più volte per applicare tutte le configurazioni. Il sistema richiede circa un minuto per avviare il sistema operativo.
2. Quando richiesto, effettuare l'accesso con le credenziali predefinite. Il nome utente e la password predefiniti sono entrambi `admin` Il nome del computer predefinito è il numero di servizio.

Ad esempio:

```
Ubuntu Core 16 on 127.0.0.1 (tty1)
localhost login: admin
Password: admin
```

### Avvio e accesso - Configurazione del sistema da remoto

1. Collegare un cavo di rete dalla porta Ethernet 1 del sistema Edge Gateway a un router o una rete DHCP che fornisce gli indirizzi IP.
2. Nel server DHCP della rete utilizzare il comando `dhcp-lease-list` per ottenere l'indirizzo IP associato all'indirizzo MAC di Edge Gateway.
3. Configurare una sessione SSH utilizzando un emulatore di terminale SSH (ad esempio, un client SSH nativo da riga di comando su Linux o PuTTY su Windows).

 **N.B.: Il servizio SSH è abilitato su Ubuntu Core 16 per impostazione predefinita.**


4. Immettere il comando `ssh admin@<indirizzo IP>`, seguita dal nome utente e la password predefiniti. Il nome utente e la password predefiniti sono entrambi `admin`

Ad esempio:

```
lo@lo-Latitude-E7470:~$ ssh admin@10.101.46.209
admin@10.101.46.209's password:
```

### Avvio e accesso - Configurazione del sistema con indirizzo IP statico

Ciò consente di collegare Edge Gateway tramite un computer host, che deve trovarsi nella stessa subnet.

 **N.B.: L'indirizzo IP statico della porta Ethernet 2 su Edge Gateway è preimpostata con i seguenti valori:**

- Indirizzo IP: 192.168.2.1
- Subnet mask: 255.255.255.0
- Server DHCP: non applicabile

1. Sul computer host, configurare l'adattatore Ethernet collegato a Edge Gateway con un indirizzo IPv4 statico nella stessa subnet. Impostare l'indirizzo IPv4 su 192.168.2.x (dove x rappresenta l'ultima cifra dell'indirizzo IP, ad esempio, 192.168.2.2).

 **N.B.: Evitare di impostare l'indirizzo IPv4 sullo stesso indirizzo IP di Edge Gateway. Utilizzare l'indirizzo IP da 192.168.2.2 a 192.168.2.254.**

2. Impostare la subnet mask su 255.255.255.0.